

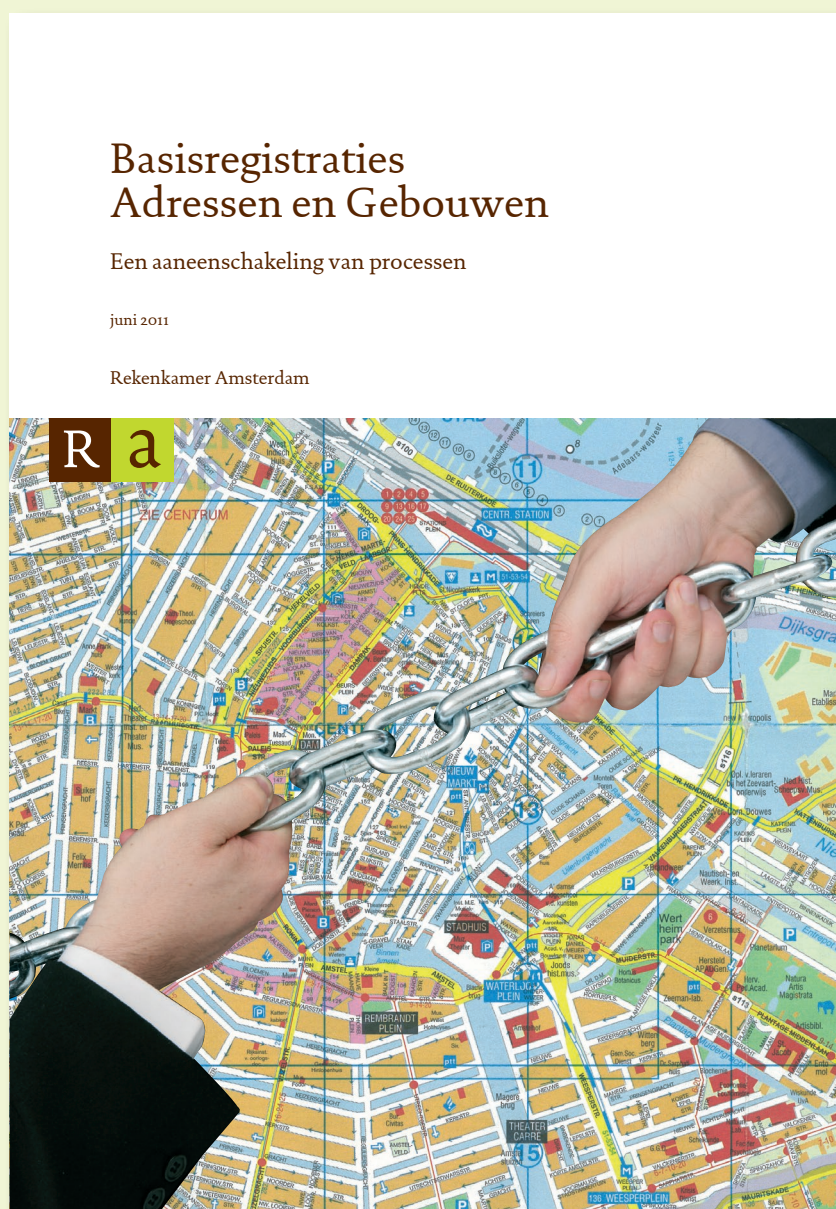
ONDERZOEKSRAPPORT

# Opvolgingsonderzoek Basisregistraties Adressen en Gebouwen

Een aaneenschakeling van processen

juli 2014

Rekenkamer Amsterdam





ONDERZOEKSRAPPORT

# **Opvolgingsonderzoek Basisregistraties Adressen en Gebouwen**

Een aaneenschakeling van processen

1 juli 2014



## Inhoudsopgave

<b>1</b>	<b>Inleiding</b>	<b>5</b>
1.1	Behandeling rapport door de gemeenteraad	5
1.2	Opvolging aanbevelingen	6
<b>2</b>	<b>Behandeling rapport door de gemeenteraad</b>	<b>7</b>
2.1	Behandeling in de raadscommissie AZ 8 september 2011	7
2.2	Behandeling in de raadscommissie JIF 5 oktober 2011	8
2.3	Behandeling in de raadscommissie JIF 2 november 2011	8
2.4	Behandeling in de raadsvergadering van 9 november 2011	10
2.5	Behandeling in de raadscommissie AZ 2 februari 2012	11
2.6	Behandeling in de raadscommissie AZ 23 februari 2012	12
2.7	Behandeling in de raadscommissie AZ 6 september 2012	12
2.8	Behandeling in de raadscommissie AZ 11 april 2013	13
2.9	Conclusie behandeling rapport door de raadsleden	14
<b>3</b>	<b>Stand van zaken (mei 2014)</b>	<b>17</b>
3.1	Aanbevelingen gericht op basisregistraties inclusief de BAG	18
3.2	Aanbevelingen gericht op invoering en gebruik BAG op korte termijn	30
3.3	Aanbevelingen gericht op gebruik BAG op middellange termijn	48
3.4	Amendement CDA - Regeling Risicovolle Projecten	50
<b>4</b>	<b>Conclusie</b>	<b>55</b>
	<b>Bijlage 1 - Overzicht van geraadpleegde bronnen</b>	<b>59</b>



# 1 Inleiding

De rekenkamer onderzocht in de periode 2010-2011 de invoering van de Basisregistraties Adressen en Gebouwen (BAG). De resultaten van dit onderzoek zijn weer- gegeven in het rapport *Basisregistraties Adressen en Gebouwen (BAG) Een aaneenschakeling van processen* dat in juni 2011 verscheen. Het onderzoek spitste zich toe op de vraag in hoeverre het college van burgemeester en wethouders op schema lag om per 1 juli 2011 te voldoen aan de wet- en regelgeving voor wat betreft de BAG.

De rekenkamer deed acht aanbevelingen verdeeld over drie thema's. Ten eerste aanbevelingen die betrekking hadden op alle basisregistraties (inclusief de BAG). Ten tweede aanbevelingen die betrekking hadden op het op korte termijn invoeren van de BAG. En ten slotte aanbevelingen die gericht waren op het gebruik van de BAG op lange termijn.

Met dit opvolgingsonderzoek willen wij de gemeenteraad informeren over de wijze waarop het college van burgemeester en wethouders uitvoering heeft gegeven aan de aanbevelingen.

In dit opvolgingsonderzoek staan twee vragen centraal:

1. In welke mate heeft het onderzoek aanleiding gegeven tot een gedachtewisseling en behandeling in de gemeenteraad?
2. In welke mate is uitvoering gegeven aan de aanbevelingen van de rekenkamer?

## 1.1 Behandeling rapport door de gemeenteraad

De rekenkamer wil graag weten tot welke gedachtewisseling en behandeling het rekenkamerrapport in de gemeenteraad heeft geleid. Hiertoe onderzoeken wij de volgende aspecten:

- de mate waarin de conclusies en aanbevelingen van de rekenkamer inhoudelijk zijn besproken in raadscommissie en de gemeenteraad;
- de mate waarin de aanbevelingen van de rekenkamer hebben geleid tot besluiten van de gemeenteraad.

Voor dit deel van het onderzoek analyseert de rekenkamer verslagen van de relevante commissie- en raadsvergaderingen.

## 1.2 Opvolging aanbevelingen

Met de aanbevelingen wil de rekenkamer bijdragen aan het beter gebruik van de BAG en het stimuleren van het trekken van lessen ten behoeve van de invoering van andere basisregistraties binnen de gemeente.

In het opvolgingsonderzoek onderzoeken we:

- de mate waarin de aanbevelingen door het college van burgemeester en wethouders zijn overgenomen;
- de mate waarin het beleid en de uitvoering in lijn met de aanbevelingen is gewijzigd.

Het oordeel over de mate waarin uitvoering is gegeven aan de aanbevelingen hebben we gebaseerd op:

- De schriftelijke reactie van de directeur DBI (26 maart 2014) op de vraag van de rekenkamer naar de wijze waarop uitvoering is gegeven aan de aanbevelingen in het rapport.
- De relevante documenten die zijn verschenen na publicatie van de rapporten van de rekenkamer, waaruit volgens het college blijkt op welke wijze de aanbevelingen ter hand zijn genomen (zie bijlage 1)
- Toelichtende gesprekken met de verantwoordelijk ambtenaren van de gemeente (zie bijlage 1).

Deze rapportage start in hoofdstuk 2 met een analyse van de behandeling van het rapport door de gemeenteraad. In hoofdstuk 3 komt aan de orde op welke wijze de gemeente uitvoering heeft gegeven aan de aan haar gerichte aanbevelingen. Tot slot geven we in hoofdstuk 4 de conclusie in een eindtabel weer.



## 2 Behandeling rapport door de gemeenteraad

In dit hoofdstuk gaan we na op welke wijze het onderzoek is behandeld in de raadscommissie Algemene Zaken (AZ) en de raadscommissie Jeugd, ICT en Financiën (JIF) en in de gemeenteraad. In chronologische volgorde kijken wij daarbij of de conclusies en aanbevelingen zijn besproken en of er een besluit is genomen over de aan het college gerichte aanbevelingen. Paragraaf 2.9 sluit af met een conclusie.

### 2.1 Behandeling in de raadscommissie AZ 8 september 2011

Het rapport *Basisregistraties Adressen en gebouwen* is voor het eerst behandeld in de commissievergadering AZ van 8 september 2011.

Het CDA bepleitte dat het rekenkamerrapport in de commissie JIF zou worden behandeld vanwege de zware financiële en ICT component en dat er één wethouder – de wethouder financiën - verantwoordelijk zou worden gemaakt voor het dossier. Daarbij zou de burgemeester eventueel aan kunnen schuiven bij de commissievergadering JIF. De PvdA steunde het CDA om één wethouder verantwoordelijk te maken. GroenLinks wilde het rapport ook agenderen in de commissie JIF omdat de gemeente mogelijk geld zou mislopen. Een meerderheid van de commissie was voor de behandeling van het rekenkamerrapport in de commissievergadering AZ. Nadat inhoudelijke vragen waren gesteld, stelde de burgemeester voor dat het rapport door te leiden naar de commissie JIF omdat dit meer paste bij de portefeuille van de wethouder financiën met als argument dat er geld kon worden terugverdiend door de BAG goed op orde te krijgen.

Naar aanleiding van het rapport stelde de fracties van VVD en GroenLinks inhoudelijke vragen aan het college over:

- Het overnemen van het aantal aanbevelingen door het college (VVD).
- Het niet halen van de wettelijke deadline van 1 juli 2011 voor het invoeren van de BAG (VVD en GroenLinks)
- Het opstellen van een implementatieplan voor de acht aanbevelingen (VVD)
- Een inschatting van gevolg van het niet ontdekken van fraude of het niet efficiënt werken omdat de BAG te laat is ingevoerd (VVD).

De VVD diende de vier vragen later schriftelijk in met het verzoek dat deze behandeld zouden worden in de commissie JIF.

#### *Besluit*

De voorzitter leidde het rapport door naar de commissie JIF.

## 2.2 Behandeling in de raadscommissie JIF 5 oktober 2011

De VVD gaf tijdens de vergadering aan nog geen antwoord te hebben ontvangen op de vier schriftelijke vragen. GroenLinks gaf aan dat zij het op prijs hadden gesteld als dit van tevoren was gemeld, want speciaal voor dit punt waren een aantal personen naar de JIF vergadering gekomen. Het rapport werd niet inhoudelijk behandeld.

### *Wethouder*

De wethouder JIF gaf aan dat hij ongelukkig was met de routing van het rapport van de commissie AZ naar de commissie JIF omdat hij niet 'gaat' over de dienst Persoons- en Geo-informatie. De wethouder zei toe dat de commissie bediend zou worden in de behandeling van dit stuk. De VVD stelde vast dat het kennelijk aan het onderwerp lag dat het onduidelijk was onder welke commissie het viel. De directeur van de rekenkamer gaf vervolgens aan dat dit een signaal was dat de regie op het hele proces toch moeizaam tot stand komt en dat de gemeente veel mogelijkheden mist die het BAG-systeem biedt.

### *Besluit*

De voorzitter vatte samen dat het rekenkamerrapport opnieuw zou worden geagendeerd, zo nodig in het bijzijn van de burgemeester.

## 2.3 Behandeling in de raadscommissie JIF 2 november 2011

De voorzitter stelde voor dat de aanvullende brief van de rekenkamer (d.d. 13 oktober 2011) zou worden meegenomen bij de behandeling van het agendapunt.<sup>1</sup> Ook de brief van de burgemeester (d.d. 28 oktober 2011) met daarin de antwoorden op de door de VVD gestelde vragen zou worden betrokken bij de inhoudelijke behandeling.

De burgemeester was afwezig bij de behandeling. De wethouder JIF gaf aan dat het hem verstandig leek om het rapport te behandelen. Hij had zich terdege voorbereid op de discussie met de commissie.

### *Eerste termijn*

Het CDA was tevreden met de reactie van het college waaruit bleek dat de gemeente € 22 miljoen kon besparen als de BAG goed geregeld zou zijn. Het CDA vond het echter onaanvaardbaar dat het college steeds naar de toekomst bleef wijzen voor de invoering van de BAG. Naar het oordeel van het CDA zou de BAG moeten worden aangewezen als een risicovol project waarover de commissie eens per kwartaal geïnformeerd zou moeten worden.

De VVD complimenteerde de wethouder voor het beantwoorden van de vier vragen. De VVD vond het echter onduidelijk blijven wie bestuurlijk verantwoordelijk is voor

---

<sup>1</sup> In de brief van 13 oktober 2011 ging de rekenkamer nader in op de onduidelijkheid over de bestuurlijke verantwoordelijkheid voor en het ontbreken van centrale regie in het BAG-dossier. De rekenkamer gaf aan het zinvol te achten om in het verlengde van één ambtelijk stelselbeheerder ook één bestuurlijk stelselbeheerder te benoemen voor alle basisregistraties.

de BAG. Ook de PvdA wilde weten hoe de bestuurlijke verantwoordelijkheid is belegd. De VVD en GroenLinks gaven beide aan het belangrijk te vinden dat dit dossier op orde zou komen. Daarbij vroeg GroenLinks zich af hoe de wethouder ervoor zou zorgen dat de Stadsdelen hun verantwoordelijkheid na zouden komen. D66 vond de invoering van de BAG overkomen als een stuurloos geheel. D66 vroeg zich af welke stappen het college had ondernomen sinds de publicatie van het rekenkamerrapport. Ten slotte vroeg D66 zich af wat de gemeente zou gaan doen om dit soort ontwerpen in het vervolg beter op te pakken.

#### *Wethouder*

De wethouder lichtte toe dat de burgemeester bestuurlijk verantwoordelijk is en dat de directeur DPG ambtelijk verantwoordelijk is voor het aanleveren, het verzamelen en het correct houden van informatie ten behoeve van de BAG en de implementatie van de BAG. De wethouder gaf aan dat hij deels antwoord gaf namens de burgemeester. Voor het andere deel ging hij in op de financiële aspecten. Tevens werd de wethouder ICT uitgenodigd om te reageren op ICT-gerelateerde zaken.

De wethouder JIF lichtte toe dat de besparing van € 22 miljoen een verwijzing betrof naar het informatiebeleid van de gemeente waarmee ten tijde van het programma-akkoord een besparing van € 22 miljoen voorzien was. De verbeteringen die met de BAG mogelijk zouden zijn, zouden echter geen € 22 miljoen bedragen.

De wethouder JIF gaf aan dat het college met de rekenkamer van mening verschilt over de vraag of de BAG al dan niet voor de wettelijke datum van 1 juli 2011 was ingevoerd. In reactie op de vraag van de CDA zag het college dit project niet als een risicovol project. De wethouder gaf aan dat de raad kon besluiten om de BAG toch als een risicovol project aan te wijzen. Het CDA constateerde dat het college de ernstige bevindingen van de rekenkamer onderschrijft en vroeg zich af waarom het college niet zelf constant bezig is en was met het verbeteren van de interne dienstverlening. De wethouder beaamde dat aan de BAG aandacht geschonken moest worden, maar dat het tot op heden geen financiële consequenties had gehad voor de gemeente. De wethouder deelde mee dat de structuur om te bewaken dat een project tijdig wordt gerealiseerd functioneerde. Op de vraag van GroenLinks antwoordde de wethouder dat stadsdelen bestuurlijk worden aangesproken als zij geen uitvoering geven aan de regels, maar dat er geen boetesysteem komt.

#### *Tweede termijn*

Het CDA kondigde aan bij de raadsbehandeling te zullen voorstellen dat het BAG-project als een risicovol project zou worden geclassificeerd. De PvdA en D66 vroegen zich af wat daarvan de meerwaarde zou zijn. D66 hechtte vooral belang aan een systeem van checks and balances waardoor een project niet risicovol zou worden en hoorde graag van het college hoe dit bewerkstelligd zou worden. Ook GroenLinks wilde van de wethouder weten op welke manier voor een vroegtijdige signalering van risico's zorg kon worden gedragen.

De directeur van de rekenkamer gaf aan dat de discussie over het wel of niet voldoen aan de wettelijke taken uitgebreid was toegelicht in het nawoord bij het rapport. De rekenkamer had informatie over risicovolle projecten opgenomen in het rapport en kon zich niet goed voorstellen waarom de BAG niet aan de criteria van een risicovol project zou voldoen. De directeur spoorde de commissieleden aan om de BAG-viewer te raadplegen.

#### *Wethouder*

De wethouder herhaalde dat het aan de raad is om te besluiten of het project als een risicovol project zou moeten worden aangewezen. Hij zei de notitie over risicomanagement (2009) te zullen verspreiden en te voorzien van een oplegger met hetgeen de gemeente sinds die tijd heeft gedaan.

#### *Besluit*

De voorzitter constateerde dat het punt voldoende was besproken en dat het als bespreekpunt naar de raad zou gaan.

## **2.4 Behandeling in de raadsvergadering van 9 november 2011**

Op 9 november 2011 werd het rapport *Basisregistraties Adressen en gebouwen een aaneenschakeling van processen* in de gemeenteraad behandeld.

Het CDA gaf aan dat de BAG de afgelopen vijf jaar op de agenda had gestaan. Vaak met enige zorgelijke annotaties en nu met een buitengewoon stevig rapport van de rekenkamer. Voor de raad is het de taak om het college nauwlettend te volgen. Door basisregistraties onder de Regeling Risicovolle Projecten te plaatsen zou de raad steeds uitvoerig worden geïnformeerd.

#### *Amendement*

Het CDA diende een amendement in. Aan het ontwerpbesluit over het rekenkamer-rapport BAG werd het punt "IV. de implementatie van de basisregistraties wordt geplaatst onder de regeling Risicovolle projecten" toegevoegd.

#### *Andere raadsragen*

GroenLinks wilde van de wethouder weten wanneer hij de raad zou informeren over het verschil van inzicht tussen de rekenkamer en het college over de vraag of de BAG voldoet aan de wettelijke eisen.

#### *Wethouder*

De wethouder JIF gaf aan dat de stukken die betrekking hebben op die vraag op 29 november in het college aan de orde zouden komen en vervolgens naar de commissie zouden worden verzonden.

#### *Besluit*

Zowel het amendement van het CDA (Gemeenteblad afdeling 1 nummer 874, 2011) als de raadsvoordracht (Gemeenteblad afdeling 1 nummer 766, 2011) werden met

algemene stemmen aanvaard. Hiermee werden alle aanbevelingen uit het rekenkamerrapport *Basisregistraties Adressen en Gebouwen* overgenomen.

## 2.5 Behandeling in de raadscommissie AZ 2 februari 2012

Voor de commissievergadering AZ waren twee agendapunten geagendeerd die zijn gerelateerd aan de BAG en de basisregistraties.

De commissie werd verzocht om kennis te nemen van het collegebesluit van 6 december 2011 voor het vaststellen van het *Startbesluit Programma Binnengemeentelijk Gebruik van de Basisregistratie Adressen en Gebouwen* (agendapunt 24), waarin het college besloot:

1. In te stemmen met het startbesluit.
2. Kennis te nemen van de uitvoering van het bestuurlijk opdrachtgeverschap door de burgemeester.
3. Kennis te nemen van de uitvoering van het amendement O (gemeenteraad 9 november 2011) inhoudende “de implementatie van de basisregistraties wordt geplaatst onder de regeling risicovolle projecten”.
4. Het Startbesluit te bespreken in het Portefeuillehoudersoverleg Burgemeester – Stadsdeelvoorzitters en daarin
  - a. de stadsdeelbesturen te verzoeken om mee te werken aan de uitvoering van het Startbesluit en
  - b. de stadsdeelbesturen te wijzen op het verplichte gebruik van de basisregistraties en het College hierover te informeren ex. artikel 32 Verordening Stadsdelen.
5. De dienstdirecteuren met dit startbesluit te wijzen op het verplichte gebruik van gegevens uit basisregistraties en de noodzaak van de inventarisatie.

Daarnaast stond het onderwerp *Inrichten stelsel van basisinformatie en aanwijzing directeur Dienst Persoons en Geo-informatie als stelselbeheerder basisinformatie* geagendeerd (agendapunt 25). De commissie werd gevraagd kennis te nemen van het collegebesluit van 20 december 2011 om:

1. De directeur van de Dienst Persoons- en Geo-informatie aan te wijzen als stelselbeheerder basisinformatie.
2. Voor de invoering van het stelsel basisinformatie binnen de gemeente de agenda i-NUP leidend te laten zijn.
3. De directeur DPG verantwoordelijk te maken voor de uitvoering van de NUP bouwstenen basisregistraties.
4. Uitbreiding van het stelsel basisinformatie met een kernregistratie wordt door het College van B en W bij verordening vastgesteld, op basis van een voorstel van de directeur DPG.
5. Uitbreiding van het stelsel basisinformatie wordt door de directeur DPG met een dekkingsvoorstel voorgelegd aan het College van B en W.

Beide agendapunten werden zonder inhoudelijke behandeling gehamerd.

## 2.6 Behandeling in de raadscommissie AZ 23 februari 2012

Op 6 februari 2012 informeerde de burgemeester de commissie AZ per brief over het verschil van inzicht tussen het college en de rekenkamer over de mate de gemeente voldoet aan de wettelijke bepalingen van de BAG. De brief stond als TKN 2 voor de commissievergadering AZ van 23 februari 2012 geagendeerd.

In reactie op de brief van de burgemeester stuurde de rekenkamer op 17 februari 2012 een brief aan de commissie waarin zij haar visie gaf op het geschil. De commissieleden hebben deze brief op 20 februari per mail ontvangen.

De brief van de burgermeester en de brief van de rekenkamer zijn niet behandeld in de commissievergadering van 23 februari 2012.

## 2.7 Behandeling in de raadscommissie AZ 6 september 2012

In december 2011 was Dienst Basisinformatie (DBI) in opdracht van het college het programma *Binnengemeentelijk gebruik van de BAG* gestart. DBI deed dit vanuit haar rol van stelselbeheerder basisinformatie.<sup>2</sup> Het programma heeft als hoofddoel "het opzetten en inrichten van gemeentebreed gebruik van de BAG bij het uitvoeren van de publiekrechtelijke taken". Het programma was door DBI uitgewerkt in een uitvoeringsplan en dit plan werd op 6 september 2012 besproken in de commissie AZ.<sup>3</sup>

GroenLinks gaf aan blij te zijn dat de BAG nu onder de regeling risicovolle projecten viel en dat een goede inventarisatie is uitgevoerd. GroenLinks stelde de burgemeester twee vragen. GroenLinks wilde weten wat financiële verschil was voor de gemeente tussen de oude situatie en de situatie waarbij de BAG op orde zou zijn. Met andere woorden: liep de gemeente geld aan subsidies mis omdat het in de oude situatie moeilijk zou zijn om aan de subsidievereisten te voldoen? Over innovatie van processen zei het college dat dat geen speerpunt is. Toch wilde GroenLinks dat er zou worden nagedacht over wat er te winnen zou zijn als er geen stadsdelen meer zouden zijn. Met andere woorden, welke mogelijkheden zijn er bij een veranderende gemeentelijke organisatie?

De burgemeester zei toe dat hij er nog precies op zou terugkomen in een nieuw stuk. De burgemeester verwachtte dat het voordeel meer in de orde van een paar duizend euro dan in de orde van € 100.000 of € 1.000.000 zou liggen.

---

<sup>2</sup> Collegebesluit 20 december 2011.

<sup>3</sup> Op 5 juni 2012 is het uitvoeringsplan goedgekeurd door het College.

## 2.8 Behandeling in de raadscommissie AZ 11 april 2013

Punt 18 van de agenda van de commissie AZ luidde: *Vaststellen Eindrapportage Programma binnengemeentelijk gebruik van de Basisadministratie Adressen en Gebouwen en instemmen met de afsluiting van het programma.*

In de flap bij het eindrapport wordt grotendeels ingegaan op de twee vragen van GroenLinks van 6 september 2012. Deze vragen waren:

*Vraag 1: loopt de gemeente subsidie mis?*

In reactie op deze vraag werd aangegeven dat het Besluit Locatiegebonden Subsidies (BLS) een subsidie betrof die gerelateerd was aan de BAG. Deze subsidie was in 2009 gestopt, waardoor de gemeente geen subsidies misloopt. Vervolgens werd ingegaan op de relatie tussen de BAG, het aantal woningen de hoogte van de jaarlijkse bijdrage uit het Gemeentefonds, waarbij werd gesteld dat het afwijkingsrisico eerder een paar duizend euro's zou zijn, dan honderdduizend of miljoenen euro's zou bedragen. Tot slot werd uitgebreid ingegaan op het belang van de terugmeldplicht:<sup>4</sup>

*Om de risico's te beperken, bestaat de terugmeldplicht, waarop door DBI wordt gestuurd. De terugmeldplicht is een onderdeel van het verplicht gebruik van basisregistraties. Met de invoering van het verplicht gebruik van de BAG is dus ook de terugmeldplicht geïmplementeerd. Met alle betreffende organisaties zijn hierover door DBI afspraken gemaakt en gebruikers zijn opgeleid. DBI zal het terugmeldproces monitoren. Het terugmelden van wijzigingen of onjuiste gegevens is van groot belang om de gegevens up-to-date te houden. Bij de verwerking van terugmeldingen aan de BAG spelen de stadsdelen een belangrijke rol. Zij zijn immers bronleverancier van BAG-gegevens. Het terugmeldproces is een continu proces, dat onderwerp van aandacht blijft om de kwaliteit zo hoog mogelijk te houden en te borgen. Dit wordt opgepakt in diverse samenwerkingsverbanden en initiatieven tussen de stadsdelen en DBI. Bijvoorbeeld door activiteiten en projecten die in de lijn zijn opgestart om het terugmeldproces samen met de stadsdelen te blijven verbeteren. Denk hierbij aan vastleggen van afspraken en communicatie rond de basisregistraties bij afnemers.*

*Vraag 2: hoe innoveert Amsterdam met behulp van de BAG?*

In reactie op deze vraag werd aangegeven dat innovatie van processen geen speerpunt is in het *Programma binnengemeentelijk gebruik van de BAG*.

Voor wat betreft innovaties maakte het college onderscheid tussen:

- innovatie van het BAG-proces zelf;
- innovatie van processen waarin de BAG-gegevens worden gebruikt.

Voor wat betreft de innovaties van het BAG-proces gaf het college aan dat de BAG-gegevens werden gepubliceerd op internet, zodat burgers deze online kunnen inzien.

---

<sup>4</sup> Ter bespreking en ter kennisneming voor de commissievergadering AZ van 11 april 2013, *Vaststellen Eindrapportage Programma binnengemeentelijk gebruik van de Basisadministratie Adressen en Gebouwen en instemmen met de afsluiting van het programma*, p.5-6.

Daarbij werd opnieuw ingegaan op het belang van het terugmeldproces voor de kwaliteit van de gegevens.

Het college gaf aan dat voor wat betreft de innovatie van processen waar de BAG-gegevens worden gebruikt, DBI een leveranciersrol heeft in het aanbieden van informatie. De proceseigenaren of bijvoorbeeld ontwikkelaars van apps zouden hierin leidend zijn. Vervolgens schetste het college enkele voorbeelden van het succesvol toepassen van de BAG-gegevens voor het verbeteren van processen en het verminderen van fouten:

- zichtbaar maken welke wijken in stadsdeel West voor renovatie en wijkverbetering in aanmerking komen;
- beheer van parkeergebouwen en parkeerverwijssysteem;
- subsidieverlening EFRO (Europa) aan gemeenten, universiteiten en ondernemingen;
- verlenen van subsidie aan projecten door publieke en/of private partijen ter versterking van de economie van Amsterdam.

Het college is in de reactie niet op de vraag ingegaan welke mogelijkheden er bij een veranderende gemeentelijke organisatie zouden zijn geweest.

Het agendapunt werd zonder enige discussie gehamerd.

## **2.9 Conclusie behandeling rapport door de raadsleden**

Het rapport *Basisregistraties Adressen en Gebouwen* (juni 2011) is behandeld in de raadscommissie AZ, de raadscommissie JIF en de gemeenteraad.

Het rapport maakte duidelijk dat de bestuurlijke verantwoordelijkheid voor de BAG niet helder is. Dit punt werd nog eens bevestigd door de frequente behandeling van het rapport in de commissies AZ en JIF. Pas in de derde commissievergadering (commissie JIF van 2 november 2011) geeft de wethouder JIF uitsluitsel over het feit dat de burgemeester bestuurlijk verantwoordelijk is voor de BAG.

Tijdens de raadsbehandeling is het amendement van de CDA aanvaard dat de implementatie van basisregistraties, waaronder de BAG, onder de regeling risicovolle projecten worden geplaatst. Dit is gedaan vanuit de gedachte dat de gemeenteraad vervolgens frequenter zou worden geïnformeerd over de implementatie van de basisregistraties. Bovendien besloot de gemeenteraad de acht aanbevelingen van de rekenkamer over te nemen, terwijl het college eerder aangaf zeven van de acht aanbevelingen te willen overnemen.

In de commissievergaderingen en in de raadsvergadering is geruime tijd gediscussieerd over de vraag of het college per 1 juli 2011 aan haar wettelijke verplichtingen had voldaan. De burgemeester heeft de commissie AZ op 6 februari 2012 schriftelijk geïnformeerd over zijn visie. De rekenkamer heeft op 17 februari haar visie gegeven. De raadscommissie zag geen reden om deze brieven te behandelen.



*Tot slot*

Meer dan een jaar na de publicatie van het rekenkamerrapport stelt GroenLinks het college vragen over de financiële gevolgen van het niet op orde hebben van de BAG en de mogelijkheden om processen te innoveren met behulp van BAG-gegevens in de situatie dat de gemeente gaat reorganiseren. Opvallend is dat naast een inhoudelijk antwoord ook uitgebreid werd ingegaan op het belang van het op orde hebben van het terugmeldproces. In het rekenkamerrapport van juni 2011 werd eerder geconcludeerd dat het terugmeldproces niet op orde was.



### 3 Stand van zaken (mei 2014)

De rekenkamer heeft in haar onderzoek naar de BAG in totaal acht aanbevelingen gedaan. Aanvullend heeft de gemeenteraad het amendement aangenomen om de implementatie van de basisregistraties te plaatsen onder de regeling Risicovolle projecten. In de paragrafen 3.1 tot en met 3.4 geven wij weer op welke wijze het college uitvoering heeft gegeven aan de aanbevelingen en het amendement.

Wij deden drie soorten aanbevelingen:

- Twee aanbevelingen gericht op basisregistraties inclusief de BAG (paragraaf 3.1);
- Vijf aanbevelingen gericht op invoering en gebruik BAG op korte termijn (paragraaf 3.2);
- Eén aanbeveling gericht op gebruik BAG op middellange termijn (paragraaf 3.3).

Per aanbeveling beschrijven wij de stand van zaken. Wanneer aanbevelingen sterk aan elkaar gerelateerd zijn beschrijven wij de stand van zaken per cluster van aanbevelingen. Na iedere aanbeveling volgt een toelichting op basis van de conclusies uit het onderzoek van 2011. Daarna vatten we de reactie van het college B en W op de aanbeveling uit 2011 samen. Bij de 'stand van zaken 2014' zetten wij de ontwikkelingen en de actuele situatie uiteen. Tot slot trekken we de conclusie of de aanbeveling niet, gedeeltelijk of volledig is uitgevoerd of dat de aanbeveling nog in uitvoering is:

- Niet Het college van B en W is in de periode juni 2011 tot en met mei 2014 niet gestart met het uitvoeren van de aanbeveling.
- In uitvoering Het college van B en W is in de periode sinds 2011 gestart met het uitvoeren van de aanbeveling, maar heeft in mei 2014 dit proces nog niet volledig kunnen afronden
- Gedeeltelijk Het college van B en W heeft onderdelen van de aanbeveling in mei 2014 uitgevoerd. Voor de andere onderdelen geldt dat deze niet worden uitgevoerd of dat plannen zijn ontwikkeld om deze onderdelen alsnog uit te voeren.
- Volledig Het college van B en W heeft in mei de gehele aanbeveling uitgevoerd.

Deze conclusie wordt voorzien van een toelichting.

## 3.1 Aanbevelingen gericht op basisregistraties inclusief de BAG

### 3.1.1 Aanbeveling 1

Zet de invoering en het gebruik van de basisregistraties op de politieke agenda en denk na over de te behalen voordelen in termen van geld en klantvriendelijkheid

#### *Toelichting*

De Basisregistraties Adressen en Gebouwen (BAG) is één van de twaalf basisregistraties die onderdeel uitmaakt van het landelijk stelsel van basisregistraties.<sup>5</sup> Het college van B en W is als bronhouder verantwoordelijk voor het ter beschikking stellen van de juiste en actuele gegevens in zijn (basis)registratie. Het college van B en W is naast de BAG ook bronhouder voor de:

- Basisregistratie Waarde Onroerende Zaken (WOZ)
- Basisregistratie Grootchalige Topografie (BGT)
- Gemeentelijke Basisadministratie Persoonsgegevens (GBA)

In 2016 moet de Basisregistratie Grootchalige Topografie (BGT) gerealiseerd zijn. Uiterlijk 2018 moet de gemeente werken met de Basisregistratie Personen (BRP).<sup>6</sup> De BRP vervangt de Gemeentelijke Basisadministratie Personen (GBA) en de Registratie Niet Ingezetenen (RNI).<sup>7</sup>

Daarnaast is de gemeente verplicht om voor haar publiekrechtelijke taken gebruik te maken van de gegevens uit de basisregistraties. Zo is de gemeente verplicht om voor 1 juli 2014 aangesloten te zijn op de basisregistratie Nieuw Handelsregister (NHR). Figuur 3.1 geeft een overzicht van de basisregistraties die de gemeente verplicht dient te gebruiken.

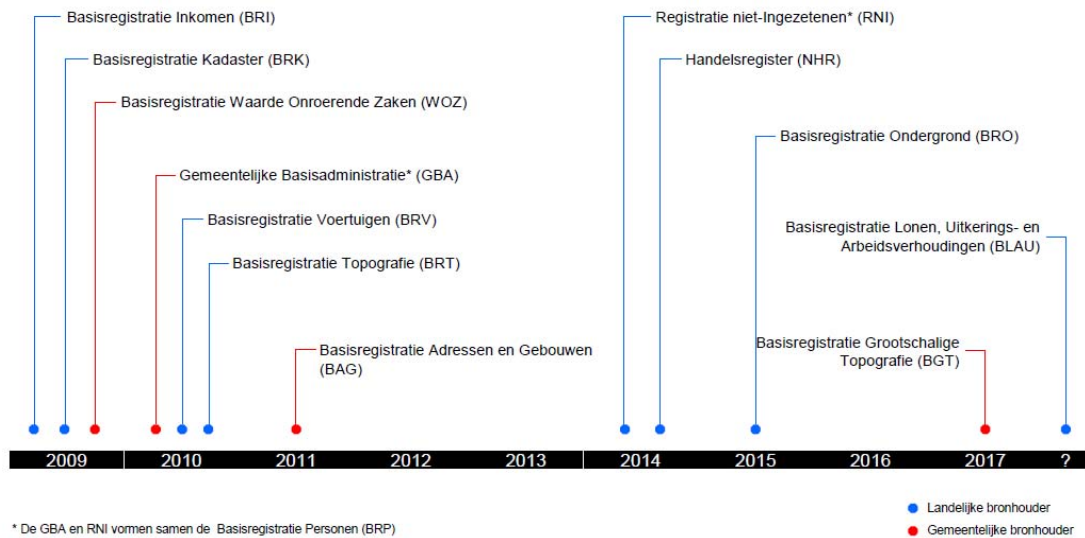
---

<sup>5</sup> In enkele publicaties wordt de BAG als twee basisregistraties beschouwd, waardoor het stelsel 13 basisregistraties kent.

<sup>6</sup> De wet BRP is in werking getreden op 6 januari 2014. Gemeenten kunnen zich naar verwachting tussen eind 2016 en 2018 aansluiten op de BRP.

<sup>7</sup> Voor de RNI is Amsterdam één van de 18 gemeenten waar een RNI-loket beschikbaar is. Het bronhouderschap is landelijk belegd bij Agentschap BPR, zij beheren het landelijk RNI systeem waar de loket gemeenten direct de bijhouding mee doen.

Figuur 3.1 – Verplicht gebruik gegevens basisregistraties



Bron: DBI, *Business Informatieplan Basisinformatie*, 20 december 2013, p. 20.

De rekenkamer constateerde in het rapport dat het college de ambities voor het invoeren en gebruik van (het stelsel van) basisregistraties nog maar in beperkte mate had weten te realiseren. Verder constateerden wij dat het college in onvoldoende mate beseftte welke invloed de basisregistraties kunnen hebben op de realisatie van maatschappelijke en bestuurlijke doelen inclusief bezuinigingsdoelstellingen met als logisch gevolg dat een uitgewerkte visie op het stelsel van basisregistraties ontbrak.

#### Reactie college mei 2011

Het college gaf aan zich terdege van bewust te zijn dat een kwalitatief goed systeem van basisregistraties tot efficiencywinst kan leiden en dat er andere voordelen te behalen zijn zoals een goede dienstverlening, het snel kunnen ontsluiten van betrouwbare gegevens en het snel kunnen heffen van belastingen en het opsporen van fraude. De strategische kansen zou het college gaande weg gaan benutten. De dienst Persoons- en Geo-informatie (DPG) kreeg de opdracht om het Programma Basisinformatie op te zetten waarin het stelsel in al zijn aspecten moest worden uitgewerkt. In het programma zou worden aangegeven op welke wijze en in welk tempo de basis- en kernregistraties in Amsterdam worden gerealiseerd, hoe informatie over zaken en documenten beschikbaar wordt gesteld en welke rol DPG hierbij vervult. Naar verwachting zou het programma in 2011 worden vastgesteld. Bovendien zou aandacht worden besteed aan de aanbevelingen van de rekenkamer. Daarnaast zou een uitvoeringsplan BAG worden opgesteld dat zich in het bijzonder zou focussen op het gebruik van de BAG en de winst in de processen die de gemeente daarmee kan realiseren.

#### *Stand van zaken mei 2014*

In december 2011 heeft het college van B en W de directeur DBI aangewezen als stelselbeheerder en heeft het college het *Hoofddijnenplan Basisinformatie* vastgesteld. De BAG en het stelsel van basisregistraties heeft sindsdien regelmatig op de agenda van het college gestaan (zie figuur 3.2). Over BAG heeft het college de volgende besluiten genomen:

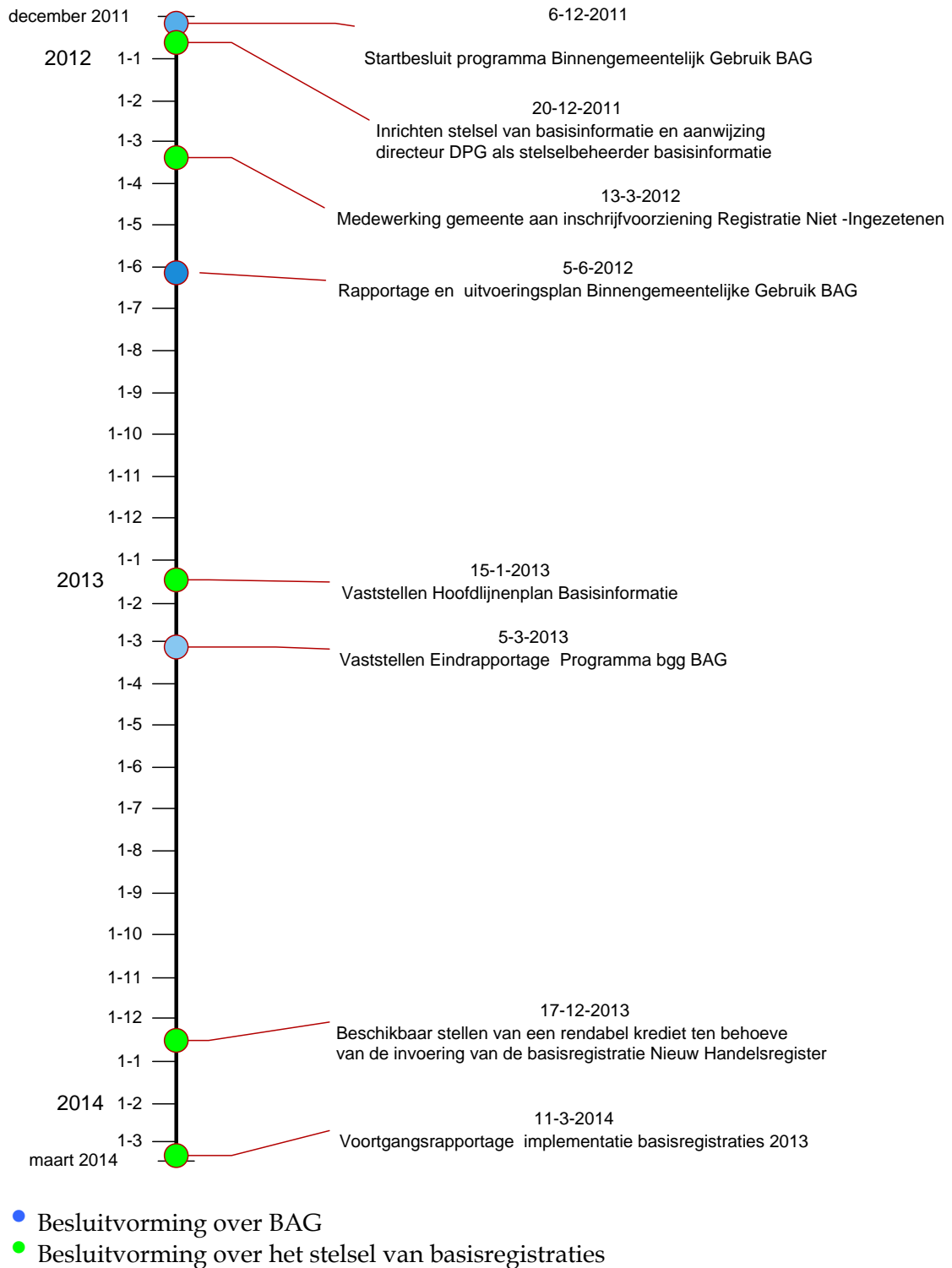
- Vaststellen van het startbesluit *Programma Binnengemeentelijk Gebruik van de Basisregistraties Adressen en Gebouwen* genomen (december 2011).
- Het vaststellen van de *rapportage en het uitvoeringsplan Programma Binnengemeentelijk Gebruik van de Basisregistraties Adressen en Gebouwen* (juni 2012).
- Vaststellen van de eindrapportage *Programma Binnengemeentelijk Gebruik van de Basisregistraties Adressen en Gebouwen* (maart 2013).

Over het stelsel van basisregistraties is het volgende besloten:

- Inrichten stelsel van basisinformatie en aanwijzing directeur DPG als stelselbeheerder basisinformatie (december 2011).
- Het verlenen van medewerking van de gemeente aan de inschrijffvoorziening Registratie Niet Ingezetenen (RNI) (maart 2012).
- Het vaststellen van het Hoofddijnenplan Basisinformatie (januari 2013).
- Beschikbaar stellen van een rendabel krediet ten behoeve van de invoering van de basisregistratie Nieuw Handelsregister (NHR) (december 2013).
- Het vaststellen van de Voortgangsrapportage implementatie basisregistraties 2013 (maart 2014).

In deze voortgangsrapportage (maart 2014) is gerapporteerd over de voortgang van de invoering van het Nieuw Handelsregister (NHR), de Registratie Niet Ingezetenen (RNI) en de basisregistratie Waarde Onroerende Zaken (WOZ) in het kader van de regeling risicovolle projecten (zie ook paragraaf 3.4).

Figuur 3.2 - Besluitvorming college van B en W over BAG en stelsel basisregistratie



De voordelen van basisregistraties voor de gemeente en het klantvriendelijker werken moet binnen het *Hoofdlijnenplan Basisinformatie (2012)* worden gerealiseerd. DBI verwacht dat door de koppeling van basisregistraties, de BAG gegevens in de toekomst automatisch worden gebruikt. Van het stelsel van basisregistraties worden drie soorten 'baten' verwacht:<sup>8</sup>

- Een verhoging van de tevredenheid van burgers, bedrijven en andere overheden omdat gegevens niet meer in veelvoud hoeven te worden aangeleverd aan de gemeente.
- Ambtenaren hoeven niet meer te zoeken naar gegevens, geen gegevens meer op te halen bij andere organisaties en de juistheid van verstrekte gegevens hoeft niet meer te worden gecontroleerd.
- Gemeentelijke processen zullen effectiever en efficiënter worden omdat overbodige gegevens verdwijnen en minder fouten zullen worden gemaakt. Dit laatste zou van positieve invloed zijn op de hoeveelheid werk dat gecorrigeerd moet worden en het aantal bezwaar- en beroepszaken dat moet worden afgehandeld.

De drie 'baten' gaan uit van (landelijk geformuleerde) aannames. Zo wordt een verbetering van de dienstverlening en daardoor een toename in de tevredenheid verondersteld. De baten worden niet gemeten (door DBI). Gegeven deze aannames is het de taak van DBI om te zorgen dat de gemeentelijke processen zo effectief mogelijk worden gevoed met juiste en actuele gegevens uit de basisregistraties. Het informeren en adviseren van de procesverantwoordelijken is daarbij een belangrijk middel.

DBI wil deze 'baten' als volgt realiseren:<sup>9</sup>

- DBI zal transformeren van een aanbodgerichte dienst naar een vraaggestuurde dienst Basisinformatie.
- Daar waar producten of diensten op de korte termijn nog aanbodgericht blijven, zal DBI de informatiebehoefte bij afnemers onderzoeken, bijvoorbeeld via een afnemersbijeenkomst (elk kwartaal) en één-op-één contact met informatie-managers bij afnemers.
- Het ondersteunen van de diensten bij het in kaart brengen van hun informatiebehoefte.
- Het centraal aanbieden van informatie aan de afnemers, waardoor deze zelf geen regie meer hoeven te voeren om de kwaliteit, betrouwbaarheid en doorlooptijd te waarborgen.

---

<sup>8</sup> DBI, *Hoofdlijnenplan Basisinformatie*, 17 december 2012, p. 9.

<sup>9</sup> DBI, *Hoofdlijnenplan Basisinformatie*, 17 december 2012, p. 15 en interview met Senior Adviseur Verstrekingen op 16 april 2014.



- Het actief informeren van afnemers over het stelsel, de gegevens en de mogelijke voordelen, door:
  - het in contact komen met afnemers;
  - afnemers attenderen op nieuwsbrief zodat ze vervolgens worden geïnformeerd over relevante ontwikkelingen;
  - afnemers persoonlijk te informeren indien het huidige stelsel wijzigt;
  - het organiseren van (bilaterale) overleggen;
  - bijeenkomsten organiseren waar kennis wordt uitgewisseld, aangezien de wederzijdse afhankelijkheid van systemen toeneemt.

Ten behoeve van het stelselbeheer is aan DBI een budget beschikbaar gesteld waaruit onderzoek naar nieuwe producten en diensten gefinancierd kan worden.<sup>10</sup> Als een onderzoek leidt tot een nieuw standaardproduct dat voor de hele stad beschikbaar wordt gesteld dan wordt per businesscase beslist over de wijze van bekostiging: direct uit de begroting, p\*q bekostiging of projectbekostiging op basis van nacalculatie.<sup>11</sup> Als een afnemer behoefte heeft aan maatwerk geldt dat de vrager betaalt.<sup>12</sup> Dit budget heeft niet tot doel om de aansluitkosten of procesaanpassingen van afnemers te bekostigen. Deze kosten worden door de afnemers zelf gedragen.

De organisatieontwikkelingen kunnen op korte termijn nadelig zijn voor het effectief en efficiënt gebruiken van de basisregistraties. Zo moeten nieuwe afspraken worden gemaakt met de RVE's, moeten autorisaties worden aangepast en zal waarschijnlijk het netwerk van contactpersonen deels opnieuw moeten worden opgebouwd. De impact van de organisatieontwikkelingen zal in de tweede week van mei 2014 door DBI worden besproken. Op termijn wordt een positief effect verwacht van de reorganisatie op het realiseren en gebruiken van de basisregistraties. RVE's zullen integraal verantwoordelijk worden voor één proces, terwijl een proces nu vaak onder de verantwoordelijkheid van verschillende organisaties valt.

DBI is voornemens om het college eind 2014 te informeren over de ingevoerde basisregistraties via een monitor.<sup>13</sup> Vooralsnog is het voornemen aan de hand van voorbeelden aan te geven waar basis- en kernregistraties worden gebruikt en wat het maatschappelijk effect hiervan is (kwalitatief). Tevens zal inzicht worden geboden in waar kansen liggen. In mei 2014 heeft DBI nog geen systematisch inzicht waar de basisinformatie goed gebruikt wordt, omdat de ambtelijke organisaties deze successen niet altijd delen met DBI.

---

<sup>10</sup> DBI, *feitelijke wederhoor opvolgingsonderzoek Basisregistraties Adressen en Gebouwen*, 16 mei 2014, p. 5.

<sup>11</sup> Besluitenlijst CMT 19 juni 2013 en notitie *Financieringsmodel stelsel van basisinformatie* ten behoeve van vergadering CMT 19 juni 2013.

<sup>12</sup> DBI, *feitelijke wederhoor opvolgingsonderzoek Basisregistraties Adressen en Gebouwen*, 16 mei 2014, p. 5.

<sup>13</sup> DBI wil voor de monitor de volgende informatiebronnen gaan gebruiken: periodieke gesprekken met afnemers; burger- of bedrijvenpanels; bestandsvergelijkingen; media (zowel intern gemeentelijk als extern) en informatie van de Ombudsman.

Er is maar zeer beperkt inzicht in de mogelijke 'kansen' van basisregistraties.<sup>14</sup> Dit hangt enerzijds samen met het ontbreken van inzicht in welke (sub)processen welke gegevens worden gebruikt binnen de gemeente. Wel beschikt DBI over een generiek overzicht van de processen waarin de verschillende basisregistraties worden gebruikt.<sup>15</sup> Anderzijds hangt dit samen met de aanbiedende rol die DBI op dit punt heeft. DBI wil zich ontwikkelen naar een vraaggestuurde organisatie waarbij de klantvraag centraler staat en de klant in inhoudelijke gesprekken gestimuleerd wordt potentiële kansen te delen en op te pakken. Daarbij informeert zij afnemers actief over haar aanbod van gegevens en nieuwe basisregistraties, levert de gegevens uit de basisregistraties en denkt op verzoek mee om processen te verbeteren. DBI geeft aan nauw betrokken te zijn projecten die zich richten op procesinnovatie.<sup>16</sup> De prikkel om te komen tot procesinnovatie ligt echter bij de proceseigenaren en de ontwikkelaars van apps. Zij zijn daarmee leidend in het ontwikkelen van kansen.<sup>17</sup> Tijdens het *Programma Binnengemeentelijke gebruik van de BAG* is deze rolverdeling nog eens bevestigd. DBI en de afnemers van de BAG kwamen toen tot het inzicht dat voor procesinnovatie de basisregistraties niet het juiste vertrekpunt zijn om kansen te initiëren.

Ondanks de toezegging van het college (mei 2011) is het uitvoeringsplan BAG niet gericht geweest op het in kaart brengen van de mogelijk winst die de gemeente zou kunnen realiseren met de BAG. DBI heeft de financiële baten van het stelsel wel in 2013 laten onderzoeken, maar het is niet gelukt om deze in kaart te brengen. DBI wijt dit aan de hoeveelheid variabelen die onderdeel uitmaken van de uitbreiding van het stelsel. In de door PBLQ HEC uitgevoerde kosten- en batenanalyse van het stelsel van basisregistraties (2013) wordt in algemene bewoordingen een verwachting uitgesproken dat de totale baten de kosten zullen overtreffen.<sup>18</sup> Op basis van een in 2009 uitgevoerd onderzoek naar zes business cases bij de gemeente, wijst PBLQ HEC het college er op, dat de baten bepaald moet worden per business case. Een generieke uitspraak kan niet worden gedaan omdat de opbrengsten in de onderzochte cases varieerde tussen de € 25.000 en € 9 miljoen.<sup>19</sup>

---

<sup>14</sup> In een aantal beleidsdocumenten van DBI zijn kansen benoemd, waaronder het Business Informatieplan Basisinformatie. Een structurele inventarisatie ontbreekt echter.

<sup>15</sup> Het generieke overzicht is opgesteld door het Kwaliteitsinstituut Nederlandse Gemeenten (KING) en maakt onderdeel uit van het *Business Informatieplan Basisinformatie* (20 december 2013).

<sup>16</sup> DBI geeft aan zich aan te sluiten bij lopende initiatieven, waaronder de stadsloketten, AFS implementatie, 3 decentralisaties (om het kind, AWBZ, participatiewet), subsidieverlening, Samen doen, Parkeren, assetmanagement, gebiedsgericht werken en informatiegestuurd handhaven.

<sup>17</sup> DBI, *Rapportage en uitvoeringsplan Programma Binnengemeentelijk gebruik van de BAG (Definitiefase)*, mei 2012 en Commissieflap AZ, *Vaststellen Eindrapportage Programma binnengemeentelijk gebruik van de Basisadministratie Adressen en Gebouwen en instemmen met de afsluiting van het Programma*, 11 april 2013.

<sup>18</sup> PBLQ HEC, *Kosten-batenanalyse Stelsel Basisinformatie Amsterdam*, 28 mei 2013, p. 8. Uit het onderzoeksrapport blijkt dat PBLQ HEC geen onderzoek heeft gedaan naar de actuele baten bij de gemeente Amsterdam, maar dat zij een meta-analyse van geraamde baten op landelijk en decentraal niveau heeft gemaakt.

<sup>19</sup> PBLQ HEC, *Kosten-batenanalyse Stelsel Basisinformatie Amsterdam*, 28 mei 2013, p. 33.

PBLQ HEC adviseert daarom businesscases op keten- en clusterniveau op te stellen, omdat basisinformatie vaak procesoverstijgend is en processen ook vaak dienstoverstijgend zijn. Daarbij achten zij het van belang dat voor de realisatie een clustermanager of keteneigenaar verantwoordelijk wordt gemaakt.<sup>20</sup> Om de baten te realiseren wordt ook geadviseerd om aan te sluiten met gemeentelijke ontwikkelingen, waaronder digitalisering van documentstromen, de invoering van het e-depot, 1-stad-1-opgave en de clustervorming.

Het stelsel van basisinformatie heeft als doel een betere (efficiëntere en effectievere) informatievoorziening binnen de gemeente Amsterdam te bereiken, waardoor er verbeteringen in organisatorisch en maatschappelijk opzicht kunnen worden gehaald.<sup>21</sup> Hierdoor zou Amsterdam een gemeente worden die niet naar de bekende weg vraagt, op basis van de juiste informatie handelt, weet waar ze het over heeft, haar zaken op orde heeft, die niet meer kost dan nodig is en klantgericht is.<sup>22</sup> Ondanks deze doelstelling voor het stelsel, en daarmee ook voor de BAG, is het behalen van voordelen in termen van klantvriendelijkheid niet onderzocht.

#### Conclusie aanbeveling 1: **in uitvoering** (●)

De BAG is op de politieke agenda gezet, terwijl over het behalen van financiële voordelen en het vergroten van de klantvriendelijkheid nog verder wordt nagedacht.

- Tussen eind 2011 en begin 2014 is de invoering en het gebruik van basisregistraties op de politieke agenda gezet.
- Het *Hoofdlijnenplan Basisinformatie* (2012) beschrijft in algemene termen de 'baten' van het stelsel van basisregistraties en bevat een schets van de aanpak hoe dit zal worden gerealiseerd.
- Het behalen van voordelen in termen van 'geld' is wel onderzocht, maar het is niet gelukt om de financiële baten en lasten in kaart te brengen. Dit moet door middel van businesscases in kaart worden gebracht, bij voorkeur op het cluster- of ketenniveau. Het behalen van voordelen in termen van klantvriendelijkheid is niet onderzocht.
- Het voornemen is om het college eind 2014 via een monitor te informeren in welke RVE's de basisinformatie kansen biedt om het primaire proces te verbeteren. In mei 2014 heeft DBI hier nog maar beperkt inzicht in.

Mate van uitvoering aanbeveling: ● niet ● in uitvoering ● gedeeltelijk ● volledig

<sup>20</sup> PBLQ HEC, *Kosten-batenanalyse Stelsel Basisinformatie Amsterdam*, 28 mei 2013, p. 34.

<sup>21</sup> *Hoofdlijnenplan Basisinformatie*, 15 januari 2013, p.8.

<sup>22</sup> Het *Hoofdlijnenplan Basisinformatie* is door het college op 15 januari 2013 vastgesteld.

### 3.1.2 Aanbeveling 2

Werk in het *Programma Basisinformatie* de visie van het gemeentebestuur op het stelsel van basisregistraties uit.

- a. Kies een ambitieniveau dat gericht is op het behalen van strategische voordelen en het herontwerpen van processen.
- b. Formuleer doelstellingen en prestaties in termen van kwaliteit, tijd en financiën, en kies voor een duidelijk besturingsmodel zodat eenvoud, eenheid, efficiency en effectiviteit in de aansturing van het programma ontstaat.
- c. Stel een ambtelijk stelselbeheerder aan zodat eenvoud, eenheid, efficiency en effectiviteit in de aansturing van het stelsel van basisregistraties ontstaat
- d. Concretiseer dit per basisregistratie in een (uitvoerings)plan en besteed minimaal aandacht aan een integrale projectmatige aanpak met heldere doelstellingen, randvoorwaarden, uitgangspunten en doorlooptijden zodat op een tijdige invoering en gebruik van de basisregistraties kan worden toegezien.

#### *Toelichting*

Het college gaf aan dat zij begin 2011 een Programma Basisinformatie zou laten voorbereiden voor de invoering van basisregistraties inclusief de daarmee samenhangende te behalen doelstellingen. Dit programma zou vervolgens worden uitgewerkt in jaarplannen. De rekenkamer constateerde dat het college niet altijd eenduidig was over het nagestreefde ambitieniveau en vond het daarom van belang dat het college een duidelijke keuze zou maken tussen twee uitersten van ambitieniveaus, zijnde 'het voldoen aan wettelijke verplichtingen' aan de ene kant en 'strategisch benutten van kansen' aan de andere kant.

#### *Reactie college mei 2011*

Het college gaf in de bestuurlijke reactie op het rapport op twee plaatsen een reactie op deze aanbeveling. Ten eerste in het algemene deel waarin het college aangaf de invoering van de basisregistraties niet zozeer als een noodzaak te zien om te voldoen aan een wettelijke plicht, als wel als de eerste, noodzakelijke, stap om door te kunnen groeien naar mogelijkheden voor verbetering van onder andere de dienstverlening. In het Programmakkoord was die ambitie als volgt verwoord: "Uitwisselbaarheid van gegevens en herbruikbaarheid van oplossingen zijn peilers in het informatiebeleid van Amsterdam. Dit levert per 2014 een financiële besparing op van € 22 miljoen structureel en leidt tot een kwalitatief betere en efficiëntere bedrijfsvoering".

Het tweede deel van de reactie betrof een gecombineerde reactie op de aanbevelingen 1 en 2. Dit deel van de reactie is deels verwerkt bij aanbeveling 1 (zie paragraaf 3.1.1). De kern van de reactie is dat in het *programma basisinformatie* wordt aangegeven op welke wijze en in welk tempo de basis- en kernregistraties in Amsterdam worden gerealiseerd. Verder gaf het college in deze gecombineerde reactie aan dat de directeur DPG als ambtelijk stelselbeheerder basisinformatie was aangewezen en dat de invulling van deze rol nog aan het bestuur zou worden voorgelegd.

#### *Stand van zaken mei 2014*

Het college heeft op 20 december 2011 de directeur DBI aangewezen als stelselbeheerder. Daarmee is de directeur verantwoordelijk gemaakt voor een functionerend stelsel van basisinformatie, dat beschikbaar is voor gebruik in gemeentelijke processen en ook voor het toezicht op het verplichte gebruik van het stelsel. DBI fungeert binnen- en buitengemeentelijk als aanspreekpunt voor het stelsel en moet er voor zorgen dat gegevens uit de registraties worden ingewonnen, beheerd en verstrekt. DBI is verantwoordelijk voor het coördineren van uitbreidingen van of aanpassingen aan het stelsel. Ten aanzien van het wettelijk gebruik van de gegevens blijven diensten en bestuurscommissies zelf verantwoordelijk. DBI heeft hierin een faciliterende en signalerende rol. (aanbeveling 2c).

In plaats van het *Programma Basisinformatie* heeft het college op 15 januari 2013 het *Hoofddlijnenplan Basisinformatie* vastgesteld. Het college heeft een hoog ambitieniveau neergelegd in het hoofddlijnenplan. Het stelsel moet baten opleveren voor zowel burgers, bedrijven en andere overheden, als voor de ambtenaar die een klantproces uitvoert als voor de dienst waar het proces plaatsvindt. De ambitie is dat Amsterdam na invoering van het stelsel een gemeente is die: *niet naar de bekende weg vraagt, klantgericht is, op basis van juiste informatie handelt, weet waar ze het over heeft en haar zaken op orde heeft en niet meer kost dan nodig is.*<sup>23</sup> (aanbeveling 2a)

DBI ziet het hoofddlijnenplan niet als een programmaplan in de zin dat het afgerond wordt en beoordeeld kan worden op de opgeleverde resultaten. Het stelsel heeft geen einddatum van afronding, het is continu in ontwikkeling, aldus DBI. Waarschijnlijk is dit ook de reden dat in het hoofddlijnenplan de doelstellingen en prestaties in termen van kwaliteit, tijd en financiën niet altijd even concreet zijn geformuleerd, maar meer in voorlopige of voorwaardelijk termijn zijn. Wat betreft de financiën wordt benadrukt dat uitkomsten van analyse voor de extra benodigde capaciteit (9 fte) indicatief zijn en nog verder zullen worden onderbouwd.<sup>24</sup> De planning is afhankelijk gemaakt van de ontwikkelingen binnen de basisregistratie, de prioriteit vanuit de landelijke i-NUP lijst en de behoefte aan kernregistraties. Een concrete einddatum wordt echter niet genoemd (aanbeveling 2b).

Het gekozen besturingsmodel is duidelijk. Het college van B en W is bestuurlijk opdrachtgever van het hoofddlijnenplan en heeft dit opdrachtgeverschap belegd bij de portefeuillehouder DBI, de burgemeester.<sup>25</sup> De directeur DBI is ambtelijk eindverantwoordelijk voor de realisatie van de projecten en ontwikkelingen uit het hoofddlijnenplan en is aangewezen als stelselbeheerder. Binnen DBI is het hoofd Strategie en Stelselontwikkeling de opdrachtgever voor het hoofddlijnenplan. Het uitgangspunt is dat de directeur DBI jaarlijks rapporteert over de voortgang van de stelselontwikkeling en tweemaal per jaar rapporteert over de invoering van basis-

---

<sup>23</sup> DBI, *Hoofddlijnenplan Basisinformatie*, 17 december 2012, p. 9

<sup>24</sup> DBI, *Hoofddlijnenplan Basisinformatie*, 17 december 2012, p. 20.

<sup>25</sup> Collegeflap, *Startbesluit Programma Binnengemeentelijk Gebruik van de Basisregistratie Adressen en Gebouwen*, 6 december 2011.

registraties in het kader van de regeling risicovolle projecten aan het college.<sup>26</sup> Het Hoofdlijnenplan Basisinformatie geeft de kaders aan voor de doorontwikkeling van het stelsel van basisinformatie. (aanbeveling 2b).

Positief is dat de uitbreiding van het stelsel projectmatig wordt voorbereid en wordt uitgevoerd op basis van Prince 2. De besluitvorming over de projecten vindt plaats overeenkomstig de afspraken uit het project portfolio management proces (PPM). Daarbij worden 5 fasen onderkend met elk zijn eigen producten (zie tabel 3.1).

Tabel 3.1 - Fasen en producten projectportfolio managementproces<sup>27</sup>

Fase PPM	Product(en)
Intakegesprek met de cluster-informatiemanager en de CIO-office	n.v.t.
Verkenningfase	AT-flap ter besluitvorming Projectvoorstel Project startarchitectuur (PSA1)
Definitiefase	AT-flap ter besluitvorming Projectinitiatiedocument (PID) Business Case Project startarchitectuur 2 (PSA2)
Realisatiefase en Implementatie	Voortgangsrapportage Wijzigingsverzoek Afwijkingsrapport Leerpuntenrapport Eindeprojectrapport

De rekenkamer is in dit opvolgingsonderzoek niet systematisch nagegaan of voor elke basisregistratie alle documenten uit het PPM aanwezig waren. Wel heeft DBI de rekenkamer voorzien van een groot aantal documenten, waaronder die uit het PPM-proces. De projectmatige aanpak is er mede op gericht om de basisregistraties tijdig in te voeren (aanbeveling 2d).

Eind 2011 waren de resultaten van de projecten geformuleerd als tussenproducten van het projectmatig werken (bijvoorbeeld projectbrief of uitvoeringsplan), maar niet in termen van meetbare (eind)resultaten. Met andere woorden: wat wil het college bereikt hebben als het project is afgerond? In de loop van 2012 kwam daar verandering in en zijn concrete resultaten gedefinieerd.<sup>28</sup>

<sup>26</sup> DBI, *Hoofdlijnenplan Basisinformatie*, 17 december 2012, p. 16. Tevens is aangegeven dat over 2013 éénmaal zal worden gerapporteerd in het kader van de Regeling Risicovolle Projecten.

<sup>27</sup> <http://intranet.amsterdam.nl/informatievoorziening/processen/project-portfolio-0/>

<sup>28</sup> Zie bijvoorbeeld *Plan van Aanpak Inschrijvingvoorziening RNI* (2012, p. 7) en *projectvoorstel invoering NHR* (2013, p 12 en 13).

Op grond van de taakomschrijving van stelselbeheerder en het hoofdlijnenplan zou DBI tweemaal per jaar moeten rapporteren over haar toezichthouderrol. Deze rol heeft betrekking op het toezicht op het verplichte gebruik van de basisregistraties en op de toelevering door bronleveranciers. Over de toelevering door bronleveranciers wordt per kwartaal gerapporteerd.

De publicatie van de eerste monitor *verplicht gebruik* stond gepland voor 2013. Deze planning is niet gehaald vanwege het ontbreken van financiële middelen.<sup>29</sup> In juni 2013 was DBI voornemens om in 2014 te starten met het continue monitoren van het gebruik van basisinformatie door diensten en stadsdelen. Daarbij zou DBI gedurende 2014 met behulp van audits de gebruiksplicht toetsen bij afnemers en na gaan of basisinformatie optimaal wordt ingezet door de afnemers.<sup>30</sup> DBI geeft aan dat voor 2014 wel financiële middelen beschikbaar zijn gesteld om het verplicht gebruik te monitoren.<sup>31</sup> Inmiddels is gekozen voor een andere aanpak in 2014 dan het uitvoeren van audits. Deze aanpak kenmerkt zich door het voeren van gesprekken met afnemers, het uitvoeren van bestandsvergelijkingen en het raadplegen van burgerpanels, media en Ombudsman.<sup>32</sup>

Wanneer zal worden gerapporteerd over het verplicht gebruik is nog onbekend. Dit hangt samen met een discussie tussen de CIO en het cluster Dienstverlening en Informatie (D&I) over de toezichthoudersrol van DBI binnen het cluster. Er is nog geen beslissing genomen waar binnen het cluster de toezichthoudersrol (op het verplichte gebruik) belegd moet worden. Naar verwachting zal deze beslissing pas worden genomen als de plannen rondom het cluster meer zijn uitgekristalliseerd (na juli 2014). Vanwege deze organisatieveranderingen heeft DBI voor 2014 nog geen audits en rapportages gepland ten aanzien van verplicht gebruik. Nog voordat de directeur DBI in de rol van stelselbeheerder de verantwoordelijkheid om toezicht te houden op het verplicht gebruik waar heeft kunnen maken, is deze verantwoordelijkheid ter discussie gesteld.

DBI geeft aan het verplicht gebruik te bewaken door bijvoorbeeld veelvuldige contacten met afnemers vanuit verstrekkingen te onderhouden, door adviestrajecten of door participatie in projecten of programma's. Ook zal in 2014 gestart worden met het uitvoeren van bestandsvergelijkingen. DBI wil eind 2014 evalueren of bestandsvergelijking een goed middel is ten behoeve van de monitoring.

---

<sup>29</sup> DBI, *Hoofdlijnenplan Basisinformatie*, 17 december 2012, p.14.

<sup>30</sup> DBI, *Monitoren gebruik basisinformatie*, 25 juni 2013.

<sup>31</sup> DBI, *Feitelijk wederhoor opvolgingsonderzoek Basisregistraties Adressen en Gebouwen*, 16 mei 2014, p. 3.

<sup>32</sup> Zie voetnoot 13.

### Conclusie aanbeveling 2: **gedeeltelijk opgevolgd** ( ● )

Deze aanbeveling is grotendeels opgevolgd. De stelselbeheerder heeft echter op een onvoldoende gestructureerde wijze toegezien op het verplichte gebruik en daarover niet gerapporteerd.

- Het college heeft een ambitieniveau gekozen dat gericht is op het behalen van strategische voordelen voor de burgers en de stad en dit ambitieniveau verwoord in het *Hoofdlijnenplan Basisinformatie* (2013).
- Er is niet geëxpliciteerd of het gekozen ambitieniveau wordt gerealiseerd door het herontwerpen van processen.
- Er is gekozen voor een duidelijk besturingsmodel waarin verantwoordelijkheden duidelijk zijn gedefinieerd.
- Het college heeft binnen een half jaar na publicatie van het rekenkamerrapport de directeur DBI als stelselbeheerder aangewezen.
- De doelstellingen en prestaties in het overkoepelende *Hoofdlijnenplan Basisinformatie* zijn niet altijd even concreet. De plannen die worden opgesteld voor de uitbreiding van het stelsel zijn wel concreet. Deze concrete plannen dragen bij aan een tijdige invoering en gebruik van de basisregistraties.

Onderdeel van het stelsel is dat de stelselbeheerder -de directeur DBI- tweemaal per jaar rapporteert over het toezicht op het verplichte gebruik van de basisregistraties en op de toelevering door bronleveranciers.

- Over de toelevering wordt per kwartaal gerapporteerd.
- Door een gebrek aan geld, discussie over de toezichthouderrol van DBI en de organisatieontwikkelingen wordt onvoldoende op een gestructureerde wijze toegezien op het verplichte gebruik van de basisregistraties. Bovendien is sinds 2011 niet gerapporteerd over het verplicht gebruikt. Nog voordat de stelselbeheerder de verantwoordelijkheid om toezicht te houden op het verplicht gebruik waar heeft kunnen maken, is deze verantwoordelijkheid ter discussie gesteld. DBI geeft aan dat ondanks deze discussie in 2014 het verplichte gebruik wel zal worden gemonitord.
- DBI wil naast veelvuldige contacten met afnemer, adviestrajecten en participatie in projecten of programma's, bestandsvergelijking gaan uitvoeren om het verplichte gebruik te monitoren. Eind 2014 gaat DBI evalueren of bestandsvergelijking een goed middel is ten behoeve van de monitoring.

Mate van uitvoering aanbeveling: ● niet ● in uitvoering ● gedeeltelijk ● volledig

## 3.2 Aanbevelingen gericht op invoering en gebruik BAG op korte termijn

### 3.2.1 Aanbeveling 3

Stel vast in welke mate wordt voldaan aan de wettelijke bepalingen voor beheer, gebruik en terugmelden met betrekking tot de BAG en zorg bij afwijking van de wettelijke norm voor een plan waarin is uitgewerkt welke stappen worden ondernomen om alsnog aan de (basis)vereisten te voldoen.



### *Toelichting*

In juni 2011 gebruikte vier ambtelijke diensten de BAG-gegevens voor hun publiekrechtelijke taken. Voor de overige diensten, bedrijven en stadsdelen was het beeld minder positief. Niet alle organisaties realiseerden zich dat het gebruik van de BAG verplicht werd voor de publiekrechtelijke taken. Bovendien had een minderheid van de organisaties (44%) zich met een plan voorbereid op het gebruik van de BAG. Ook gaf driekwart van de organisaties aan niet te kunnen garanderen dat bij de gemeente bekende gegevens niet nogmaals zouden worden gevraagd aan de burger. Om de kwaliteit van de gegevens in de BAG te vergroten bestaat de mogelijkheid om BAG-gegevens waarover een gerede twijfel bestaat, terug te melden aan de bronhouder. Het onderzoek liet zien dat het college er onvoldoende in was geslaagd om alle terugmeldingen van de BAG binnen de wettelijke termijn van zes maanden uit te zoeken; 30% van de terugmeldingen viel buiten deze termijn.

De gemeente werd na een toelatingsaudit op 10 november 2010 aangesloten op de Landelijke Voorziening BAG. Dit betekende echter nog niet dat het college daarmee voldeed aan alle wettelijke bepalingen voor het beheer, gebruik en terugmelden. De rekenkamer constateerde dat het college niet had onderzocht of het aan alle wettelijke bepalingen voldeed of kon voldoen voor de wettelijke datum van 1 juli 2011.

### *Reactie college mei 2011*

Het college gaf aan dat de gemeente met de invoering van de BAG goed op koers lag. Ook het ministerie van Infrastructuur en Milieu zou tot begin 2011 uitsluitend gestuurd hebben op het realiseren van de BAG en zou zich daarna pas gericht hebben op het realiseren van het verplicht gebruik. Het college stelde dat de rekenkamer uitging van een volledige geautomatiseerde koppelingen van gegevens, terwijl dat geen formele eis was vanuit de wetgever. Afnemers zouden zelf kunnen besluiten hoe ze zouden aansluiten op de BAG. Het college kwam tot de conclusie dat Amsterdam aan de eisen voor het beheer en de minimale eisen voor het gebruik voldeed. Voor het optimaliseren van het gebruik zou een project worden gestart waarbij het voorstel in oktober 2011 zou worden opgesteld.

### *Nawoord rekenkamer*

Uit de reactie van het college maakte de rekenkamer op dat het college de derde aanbeveling ten dele overnam. De rekenkamer deelde de conclusie van het college niet dat de gemeente voldeed aan de wettelijke eisen voor het beheer en gebruik. Enerzijds omdat de toelatingsaudit een beperkte diepgang kende en de resultaten van de audit lieten zien dat er nog tekortkomingen waren in het *beheer*. Anderzijds omdat het college voor wat betreft het *gebruik* niet in voldoende mate:

- had geïnventariseerd voor welke wettelijke taken de BAG gebruikt moest worden of in welke processen de BAG ingezet kon worden om doelmatiger of klantvriendelijker te werken;
- eigen gegevensverzamelingen met de BAG had vergeleken en verschillen had opgelost;

- had gezorgd voor een mechanisme dat er voor zorgt dat altijd de actuele BAG gegevens tijdig beschikbaar zijn.

De commissie AZ wilde duidelijkheid over het verschil van inzicht tussen het college en de rekenkamer. Zowel het college als de rekenkamer hebben hun standpunten uiteengezet in een brief, die in de raadscommissie AZ van 23 februari 2012 geagendeerd werden (zie paragraaf 2.6).

#### *Stand van zaken mei 2014*

##### *Beheer*

Het college is bestuurlijk verantwoordelijk voor het opbouwen en actueel houden van de decentrale registraties, ook wel het *beheer* genoemd. DBI is ambtelijk verantwoordelijk.

In november 2014 zal in opdracht van het ministerie van Infrastructuur en Milieu een BAG-inspectie worden uitgevoerd. Deze inspectie richt zich zowel op het *beheer* als op het proces van het tijdig afhandelen van *terugmeldingen*. Of en hoe wordt teruggemeld en of voor alle publiekrechtelijke taken gebruik wordt gemaakt van de BAG is geen onderwerp van de landelijke inspectie.

DBI onderzoekt zelf of aan de wettelijke bepalingen wordt voldaan.<sup>33</sup> Uit deze onderzoeken komt naar voren dat aan twee van de zeven landelijke verificatiepunten nog niet volledig is voldaan:

- A. Nieuwe objecten worden niet altijd binnen vier werkdagen geregistreerd. Dit wordt enerzijds veroorzaakt doordat stadsdelen de informatie niet binnen één werkdag aan DBI aanleveren (2013: 60% tijdige aanlevering, 40% te laat). Daarnaast verwerkt DBI de nieuwe objecten niet altijd binnen de termijn van drie werkdagen (2013: 90% tijdig, 10% te laat). Het ministerie van Infrastructuur en Milieu heeft als norm dat 98% van de nieuwe objecten binnen vier werkdagen verwerkt moet worden. [verificatiepunt 3].
- B. Niet alle terugmelding in verband met gereede twijfel worden binnen de wettelijke termijn van zes maanden opgelost (zie paragraaf 3.2.3) [verificatiepunt 3].
- C. Het realiseren van een uitwijkvoorziening voor applicatie en gegevens maakte onderdeel uit een traject om gemeentebreed een uitwijkvoorziening te realiseren. De status van het project is onbekend, maar een uitwijkvoorziening is niet gerealiseerd [verificatiepunt 6].

---

<sup>33</sup> Ondermeer DPG Afdeling Regie en Audit, *Eindrapportage Aanleveren gegevens BAG Stadsdelen / DMB Amsterdam*, maart 2012 en Dienst Basisinformatie Afdeling Regie en Audit, *kwartaalrapportages BAG Rapport Steekproef Registratie en register BAG*, 25 april 2013.

Hoe wil DBI alsnog aan deze verificatiepunten gaan voldoen?

- A1. De periode van aanleveren moet worden verkort door het centraliseren van de vergunningverlening (per 1 januari 2015) waardoor er minder overdrachtsmomenten ontstaan, doordat alle bestuurscommissies één vergunningapplicatie gaan gebruiken (per 1 januari 2016) en door het beter afstemmen van de WABO- en de BAG-processen.
- A2. DBI veronderstelt dat de maatregelen genoemd onder A1 ervoor zullen zorgen dat per januari 2016 de termijn van drie werkdagen in 98% van de gevallen zal worden behaald. DBI verwacht dat de kwaliteit van de aangeleverde informatie hoger zal zijn en minder zal variëren door het gebruik van standaard software, standaard processen en procedures. Ook zullen er minder pieken in de werkbelasting ontstaan omdat bulkaanbiedingen van nieuwe objecten minder vaak zullen voorkomen. En ten slotte zal voor elke omgevingsvergunning één medewerker voor de gehele afhandeling integraal verantwoordelijk worden gemaakt.
- B. Een overkoepelend verbeterplan ontbreekt. Gehoopt wordt dat het pilotproject met stadsdeel Centrum, de dienst Belastingen en DBI bevordert dat de bestuurscommissies en DBI in de toekomst meer samen optrekken bij het afhandelen van terugmeldingen en dat de behandelduur van terugmeldingen daardoor wordt verkort (zie paragraaf 3.2.3).
- C. DBI overlegt regelmatig met DICT. Een planning voor het realiseren van een uitwijkvoorziening ontbreekt echter nog.

#### *Gebruik*

Binnen het *Programma Binnengemeentelijke gebruik van de Basisregistraties Adressen en Gebouwen* zijn de processen van diensten en stadsdelen in kaart gebracht waarin BAG-gegevens verplicht gebruikt moeten worden. De gemeentelijke diensten en stadsdelen hebben daartoe zelfstandig een inventarisatie uitgevoerd. Daarbij werden ze door DBI ondersteund met expertise van de BAG; een gestandaardiseerde aanpak en diverse sjablonen. DBI voerde de regie en bewaakte de kwaliteit en onderlinge samenhang; zij toetste de resultaten op inhoud, volledigheid en uniformiteit. Als extra kwaliteitcontrole is ACAM gevraagd de rapportage te toetsen op volledigheid. DBI schat in dat als gevolg van deze werkwijze de kans zeer klein is dat processen buiten beeld zijn gebleven.<sup>34</sup>

Uit de resultaten van het *Programma Binnengemeentelijk gebruik Basisadministratie Adressen en Gebouwen* (BAG) blijkt ondermeer dat:<sup>35</sup>

- bij 18 van de 165 in kaartgebrachte processen bij diensten de BAG wel gebruikt had moeten worden, maar nog niet gebruikt werd.<sup>36</sup> Bij stadsdelen was dit bij 9

---

<sup>34</sup> DBI, Rapportage en uitvoeringsplan *Programma Binnengemeentelijk gebruik van de BAG* (Definitiefase), mei 2012, p. 10.

<sup>35</sup> DBI, *Eindrapportage programma Binnengemeentelijk gebruik van de BAG*, 27 januari 2013.

<sup>36</sup> Drie voorbeelden: 1. Beheer parkeergebouwen & parkeer verwijssysteem, 2. handhaving door binnenwaterbeheer Amsterdam, 3. Beheer en onderhoud van het Amsterdamse Bos, maatschappelijke functies, Handhaving in de openbare ruimte: verhuur en overig gebruikdeelnemers aan activiteiten.

- van de 100 processen.<sup>37</sup> Voor de geconstateerde gevallen is een uitvoeringsplan opgesteld om als nog te voldoen aan de verplichting. In december 2012 hebben alle proceseigenaren aangegeven dat de oplossingen waren geïmplementeerd. DBI heeft niet zelfstandig onderzocht of de gegevens daadwerkelijk in de processen worden gebruikt. Wel heeft DBI ondersteuning verleent bij de implementatie van een product om gegevens uit basisregistraties te raadplegen of te gebruiken. Ook heeft DBI een toelichting gegeven of een training verzorgd.
- Het gebruik van de BAG nog onvoldoende was geborgd binnen de gemeente en dat daarom in de eerstvolgende versie van de gemeentelijke correspondentie-wijzer van de Gemeente Amsterdam een richtlijn zou worden meegenomen voor het gebruik van BAG-gegevens. De verwachting van DBI is dat met het toepassen van de richtlijn het gebruik van de BAG voor zowel publiekrechtelijke als niet-publieke rechtelijke taken geborgd zou worden in de correspondentie en communicatie-uitingen (folders, websites). Deze wijziging zou in de eerste helft van 2013 worden doorgevoerd. Als gevolg van een capaciteitsgebrek bij de directie Communicatie had deze aanpassing in mei 2014 nog niet plaatsgevonden. Deze is nu gepland voor 1 juli 2014.
  - Er generieke lessen zijn te trekken voor de invoering van toekomstige basisregistraties, waarbij de in het programma gehanteerde aanpak model staat voor de invoering van andere basisregistraties.

Het verplichte gebruik van de BAG geldt alleen voor het uitvoeren van de publiekrechtelijke taken. Dit neemt niet weg dat de gemeente de BAG-gegevens en vaak ook gegevens uit de andere basisregistraties mag gebruiken voor haar privaatrechtelijke taken.<sup>38</sup> De rekenkamer constateerde dat de koppeling tussen de erfpachtadministratie en de BAG niet op orde was, waardoor het niet mogelijk was om een exacte selectie te maken van een bepaalde groep erfpachters. Niet alleen heeft dit tot inefficiëntie geleid, ook kan het er toe hebben geleid dat een aantal erfpachters mogelijk ten onrechte een brief heeft ontvangen.<sup>39</sup>

Uit het *Monitoren gebruik basisinformatie* (DBI 25 juni 2013, pag. 5) blijkt dat DBI voornemens is audits te gaan uitvoeren. Het doel van het uitvoeren van een audit is *het verschaffen van (additionele) zekerheid aan DBI en College van B&W dat de gemeente Amsterdam voldoet aan de wettelijke verplichtingen. Heeft DBI het gebruik van een registratie goed geïmplementeerd in de stad? En passen de afnemers de basisinformatie op een rechtmatige wijze toe in hun eigen werkprocessen (denk aan privacywetgeving, autorisaties)?* In 2013 zijn geen audits uitgevoerd vanwege het ontbreken van financiële middelen. DBI geeft aan dat als gevolg van de gemeentelijke ontwikkelingen in de gehele stedelijke organisatie verschuivingen van processen en verantwoordelijkheden zullen optreden in 2014. In dit kader wordt ook de discussie gevoerd over de gemeentelijke toezicht-houderrol, waaronder het toezicht op het verplicht gebruik (zie paragraaf 3.1.2).

---

<sup>37</sup> Voorbeelden zijn: 1. Afhandelen klachten, 2. Afhandelen bezwaar en beroep en 3. Voorzieningen huisvesting onderwijs.

<sup>38</sup> In een enkel geval geldt er een beperking in verband met het gebruik van persoonsgegevens.

<sup>39</sup> Rekenkamerbrief, *verlengde afkoop erfpacht stadsdelen Centrum, Nieuw West, Noord, West en Zuidoost*, 3 april 2013.

Vanwege deze organisatieveranderingen heeft DBI voor 2014 nog geen audit en rapportage gepland ten aanzien van verplicht gebruik.

#### *Terugmeldingen*

Terugmeldingen moeten binnen de wettelijke termijn van zes maanden zijn afgehandeld. Elk kwartaal rapporteert de afdeling BAG van DBI over het terugmeldproces, als onderdeel van de rapportage die gaat over de aanlevering van dossiers, de verwerking in de registratie en de terugmeldingen. Daarbij wordt ook inzicht gegeven in de terugmeldingen die langer dan zes maanden in onderzoek staan en terugmeldingen die korter in onderzoek staan. Deze rapportage wordt besproken binnen DBI en verstuurd aan het *overleg managers Vergunningen en Toezicht en Handhaving*, naar de BAG-verantwoordelijken bij de stadsdelen en bij de diensten en naar het DOD.

Uit de rapportages 2012 en 2013 blijkt dat er nog steeds overschrijdingen plaatsvinden van de wettelijke termijn voor het afhandelen van meldingen. In paragraaf 3.2.3 wordt ingegaan op de activiteiten die zijn ondernomen om de achterstanden in te lopen en te voorkomen.

#### Conclusie aanbeveling 3: **in uitvoering** (●)

Vastgesteld wordt in hoeverre aan de wettelijke normen is voldaan. Bij afwijking van deze norm ontbreekt soms een plan om alsnog aan de wettelijke normen te voldoen.

- In november 2014 zal in opdracht van het ministerie van Infrastructuur en Milieu een BAG-inspectie worden uitgevoerd. Deze inspectie richt zich zowel op het *beheer* als op het proces van het tijdig afhandelen van *terugmeldingen*. DBI heeft voorafgaand aan deze inspectie onderzocht of aan de wettelijke eisen wordt voldaan.

#### *Beheer*

- De wettelijke verplichte uitwijkvoorziening voor applicaties en gegevens is nog niet gerealiseerd maar blijft onderwerp van gesprek tussen DBI en DICT. Onbekend is wanneer dit wel wordt gerealiseerd.

#### *Gebruik*

- In samenwerking met de afnemers is onderzocht in welke processen de BAG gegevens gebruikt zouden moeten worden. Eind 2012 hebben de afnemers aangegeven dat voor alle publiek rechtelijke taken gebruik wordt gemaakt van de gegevens uit de BAG. DBI heeft niet zelfstandig onderzocht of de gegevens daadwerkelijk in de processen worden gebruikt, maar verricht veel activiteiten om het gebruik te stimuleren. Het onderzoek had geen betrekking op gebruik van BAG-gegevens voor niet-publiekrechtelijke taken, waaronder erfpacht.
- Om het gebruik van de BAG te bevorderen zou de correspondentiewijzer in de eerste helft 2013 worden aangepast. Deze is nog niet aangepast. Deze aanpassing staat nu gepland voor 1 juli 2014.

- De voor 2013 en 2014 geplande audits naar het verplichte gebruik zijn niet uitgevoerd.

#### *Terugmelding*

- DBI constateert dat nieuw objecten niet altijd binnen vier werkdagen worden geregistreerd. Dit wordt enerzijds veroorzaakt doordat stadsdelen de informatie niet binnen één werkdag aan DBI aanleveren (2013: circa 60% tijdige aanlevering, 40% te laat). Daarnaast verwerkt DBI de nieuwe objecten niet altijd binnen de termijn van drie werkdagen (2013: circa 90% tijdig, 10% te laat). Met het gebruik van één vergunningapplicatie, het centraliseren van de vergunningverlening en het beter afstemmen van de WABO en BAG-processen verwacht DBI dat per januari 2016 98% objecten binnen vier werkdagen wordt geregistreerd.
- DBI rapporteert via kwartaalrapportages over de werkvoorraad terugmeldingen. DBI heeft daarmee inzicht in hoeverre wordt voldaan aan het wettelijke vereiste om terugmeldingen af te handelen binnen zes maanden na ontvangst. Een plan om dit probleem op te lossen ontbreekt.
- Niet alle terugmeldingen worden binnen de wettelijke termijn van zes maanden afgehandeld. Een overkoepelend verbeterplan om dit op te lossen ontbreekt. Gehoopt wordt dat het pilotproject met stadsdeel Centrum, de dienst Belastingen en DBI bevordert dat de bestuurscommissies en DBI in de toekomst meer samen optrekken bij het afhandelen van terugmeldingen en dat de behandelduur van terugmeldingen daardoor wordt verkort.

Mate van uitvoering aanbeveling: ● niet ● in uitvoering ● gedeeltelijk ● volledig

### **3.2.2 Aanbeveling 4 en 5**

#### *Aanbeveling 4*

Stel een ambtelijk stelselbeheerder aan zodat eenvoud, eenheid, efficiency en effectiviteit in de aansturing van de BAG ontstaat.

Werk een (communicatie)strategie uit en besteed hierbij ten minste aandacht aan:

- a. Het belang van het in kaart brengen van de wettelijke taken waarbij de BAG gebruikt moet worden.
- b. Het vaststellen van de consequenties voor processen, gegevens en ICT van het gebruik van de BAG.
- c. Een projectmatige aanpak met heldere doelstellingen, randvoorwaarden, uitgangspunten, doorlooptijden dat op het gebruik van de BAG toeziet.

#### *Aanbeveling 5*

Voer de strategie uit en ga over tot het verplichte gebruik van de BAG

### *Toelichting*

De verantwoordelijkheden op bestuurlijk en ambtelijk niveau voor de BAG waren in 2011 versnipperd, waardoor een gebrek aan eenheid, eenvoud, effectiviteit en efficiency was ontstaan. Niemand was en voelde zich integraal verantwoordelijk voor de BAG, terwijl ook niet altijd duidelijk was wie waarop kon worden aangesproken. Het college wist weinig efficiencyvoordelen te realiseren en bovendien werden werkzaamheden dubbel uitgevoerd. Tot slot bleek het niet altijd mogelijk om de gewenste effecten met de BAG te bewerkstelligen.

Uit het onderzoek bleek dat een kwart van de onderzochte organisaties niet wisten dat zij vanaf 1 juli 2011 verplicht zouden worden om de BAG te gaan gebruiken voor hun publiekrechtelijke taken. Een deel van organisaties die daarmee wel bekend was had nog niet inzichtelijk gemaakt wat de consequenties waren voor hun processen, gegevens en ICT en welke aanpassingen daarin gemaakt moesten worden.

### *Reactie college mei 2011*

Het college gaf aan dat de taken en bevoegdheden van de ambtelijke stelselbeheerder zouden worden geregeld in het *Programma Basisinformatie*. Het college verwachtte in oktober 2011 het *Uitvoeringsplan Gebruik BAG* vast te kunnen stellen voor het realiseren van een projectmatige aanpak van het gebruik van de BAG. In dit plan zouden de aanbevelingen van de rekenkamer worden uitgewerkt, waaronder ook die over de (communicatie)strategie.

### *Stand van zaken mei 2014*

Met het collegebesluit van 20 december 2011 is de directeur DBI benoemd als stelselbeheerder (zie ook paragraaf 3.1.1).

De aanbevolen (communicatie)strategie voor het verplichte gebruik is uitgewerkt in het *Programma Binnengemeentelijke gebruik van de Basisregistraties Adressen en Gebouwen*. Op 6 december 2011 nam het college het startbesluit voor dit programma en op 5 maart 2013 stelde het college de eindrapportage van het programma vast. Daarmee werd het programma afgesloten. DBI kwam tot de slotconclusie dat in december 2012 alle gemeentelijke processen, voor zover het publiekrechtelijke taken betrof, gebruik maakten van de BAG als bron voor adres- en gebouwgegevens (zie ook paragraaf 3.2.1).

Het programma had als doelstelling het opzetten en inrichten van gemeentebreed gebruik van de BAG bij het uitvoeren van de publiekrechtelijke taken. Deze doelstelling zou worden bereikt door:

- Het bepalen van de omvang van het probleem door te inventariseren waar binnen de gemeente het gebruik van de BAG nog niet of niet volledig is doorgevoerd.
- Het ondersteunen van diensten en stadsdelen bij het formuleren van oplossingen voor geconstateerde hiaten.
- Het ondersteunen van diensten en stadsdelen bij het bepalen van de impact van deze oplossingen (bedrijfsvoering, financiën, ICT).

- Het ondersteunen van diensten en stadsdelen bij het implementeren van de gekozen oplossingen.
- Het opzetten van een programmaorganisatie waarbij betrokken diensten en stadsdelen toezien op draagvlak, de strategie, samenhang en voortgang van de invoering van het verplicht gebruik van de BAG.
- Het ontwikkelen van een methodiek voor de implementatie van het gebruik van basisregistraties op basis van de opgedane ervaring.

DBI kwam tot de slotconclusie dat in december 2012 alle gemeentelijke processen, voor zover het publiekrechtelijke taken betreft, gebruik van de BAG maken als bron voor adres- en gebouwgegevens (zie ook paragraaf 3.2.1)

Het programma toonde aan dat er een noodzaak bestaat om het verplichte gebruik van basisinformatie blijvend te monitoren. Naar aanleiding van de bevinding is in het *Hoofddlijnenplan Basisinformatie* een monitor *verplicht gebruik* opgenomen. Deze monitor is in mei 2014 nog niet opgesteld. DBI heeft wel plannen opgesteld hoe het verplichte gebruik onderzocht kan worden (zie paragraaf 3.1.2).

Bestaande en nieuwe aansluitingen door DBI op basisregistraties, waaronder de BAG, worden geëvalueerd. Evaluatie vindt nu plaats op afnemersniveau. De zes accountantsmanagers van DBI hebben periodiek overleg met vaste contactpersonen bij afnemers, zoals informatiemanagers of proceseigenaren. Op dit moment wordt over deze evaluatiegesprekken nog niet (op een generieke wijze) gerapporteerd. Daarnaast is in september 2013 voor het eerst een klanttevredenheidsonderzoek uitgevoerd onder de eindgebruikers van de BRP en BAG in de vorm van een enquête.<sup>40</sup> Uit de enquête (november 2013) bleek dat gebruikers veel vragen hebben over basisregistraties. Deze uitkomsten vormen voor DBI aanleiding om in de toekomst ook met eindgebruikers te gaan praten, enkele maanden na de implementatie. Daarbij zullen de eindgebruikers ook geattendeerd worden op het bestaan van de nieuwsbrief. Hoewel dit vanuit de BAG en BRP is geïnitieerd, is DBI zich ervan bewust dat dit vanuit het stelsel van basisregistraties moet worden ingestoken waarbij DBI zoveel mogelijk vraag- in plaats van aanbodgericht wil werken, gecombineerd met het stimuleren van het gebruik van de basisregistraties.

**Conclusie aanbeveling 4: volledig opgevolgd ( ● )**

De stelselbeheerder is benoemd en een strategie is uitgewerkt om vast te stellen dat de BAG (voor publiekrechtelijke taken) wordt gebruikt.

- Het college heeft binnen een half jaar na publicatie van het rekenkamerrapport de directeur DBI als stelselbeheerder aangewezen.
- De aanbevolen (communicatie)strategie voor het verplichte gebruik is uitgewerkt in het *Programma Binnengemeentelijke gebruik van de Basisregistraties Adressen en Gebouwen*. Dit programma is inmiddels afgesloten.

<sup>40</sup> Een deel van de 3.500 GBA/BRP-gebruikers is hiervoor benaderd en verder konden BAG-gebruikers zich aanmelden voor de enquête



- In opzet besteedde het programma aandacht aan de publiekrechtelijke processen waarvoor BAG-gegevens gebruikt moeten worden, de gevolgen van dit verplichte gebruik voor processen, gegevens en ICT en een projectmatige aanpak.

Conclusie aanbeveling 5: **gedeeltelijk opgevolgd** ( ● )

Onderzocht is of de BAG in december 2012 voor publiekrechtelijke taken werd gebruikt. Op het verplichte gebruik wordt echter op een onvoldoende gestructureerde wijze toegezien.

- DBI geeft aan dat in december 2012 alle gemeentelijke processen, voor zover het publiekrechtelijke taken betreft, gebruik maken van de BAG als bron voor adres- en gebouwgegevens.
- DBI evalueert met de afnemer bestaande en nieuwe aansluitingen op de basisregistraties, waaronder de BAG.
- Op het verplicht gebruik (van de BAG) wordt onvoldoende op een gestructureerde wijze toegezien. Bovendien is sinds 2011 niet gerapporteerd over het verplicht gebruik.
- DBI wil naast veelvuldige contacten met afnemer, adviestrajecten en participatie in projecten of programma's, bestandsvergelijking gaan uitvoeren om het verplichte gebruik te monitoren. Eind 2014 gaat DBI evalueren of bestandsvergelijking een goed middel is ten behoeve van de monitoring.

Mate van uitvoering aanbeveling: ● niet ● in uitvoering ● gedeeltelijk ● volledig

### 3.2.3 Aanbeveling 6 en 7

#### *Aanbeveling 6*

Werk een (communicatie)strategie uit waarbij het besef vergroot wordt dat onjuiste BAG-gegevens teruggemeld moeten worden en dat terugmeldingen tijdig worden opgelost. Besteed in de strategie ten minste aandacht aan:

- Het belang van terugmelden voor de organisatie en de gemeente als geheel.
- Wat onjuistheden zijn en wanneer deze moeten worden teruggemeld.
- Het belang van het tijdig oplossen voor de organisatie als de gemeente als geheel.
- De prikkels die aan gebruikers, beheerder en leveranciers van BAG-gegevens kunnen worden gegeven om het terugmelden en het tijdig oplossen van terugmelding te stimuleren.
- Het vaststellen van de consequenties voor processen, gegevens en ICT voor het terugmelden.
- Een projectmatige aanpak met heldere doelstellingen, randvoorwaarden, uitgangspunten, doorlooptijden dat op het gebruik van de BAG toeziet.

#### *Aanbeveling 7*

Meld onjuiste BAG-gegevens terug en los terugmeldingen tijdig op.

### *Toelichting*

Het verplichte gebruik van de BAG-gegevens brengt met zich mee dat de gebruikers, zonder nader onderzoek, moeten kunnen vertrouwen dat de gegevens in de BAG van een hoog kwaliteitsniveau zijn. Eén van de belangrijkste maatregelen om een hoog kwaliteitsniveau te kunnen borgen is de wettelijke regeling van terugmelding. Er zijn twee soorten terugmeldingen. Allereerst de *geconstateerde objecten*. Dit betreft objecten die nog niet zijn geregistreerd in de BAG en in onderzoek moeten worden genomen. Bijvoorbeeld een zolderkamer die permanent bewoond wordt. Hiervoor geldt geen wettelijke afhandelingstermijn. Daarnaast worden er objecten in onderzoek geplaatst omdat er gerede twijfel bestaat over de gegevens zoals deze zijn geregistreerd in de BAG. Bijvoorbeeld een oppervlakte van één vierkante meter voor een herenhuis. Voor deze terugmeldingen geldt een maximale afhandelingstermijn van zes maanden.

Het college was er niet in geslaagd om alle binnengemeentelijke organisaties gegevens waarover een gerede twijfel bestond, terug te laten terugmelden. 39% van de ambtelijke organisaties beschikte niet over een terugmeldprocedure, terwijl ook duidelijke informatie ontbrak wanneer wel en wanneer niet moest worden teruggemeld. Verder lukte het niet om terugmeldingen tijdig op te lossen. Circa 30% van terugmeldingen kon niet binnen de wettelijke termijn van zes maanden opgelost worden door de stadsdelen en de Dienst Milieu en Bouwtoezicht (de leveranciers). Daarnaast constateerde de rekenkamer dat er naast het ontbreken van besef van de noodzaak om terugmeldingen tijdig op te lossen ook een prikkel ontbrak om terugmeldingen snel af te handelen.

Om de werking van het terugmeldproces te testen meldde de rekenkamer op 2 februari 2011 een onjuistheid in de BAG over het pand dat zij huurt. Bij de publicatie van het rapport (juni 2011) was deze terugmelding nog niet afgehandeld.

### *Reactie college mei 2011*

Het college gaf aan het belang te onderkennen van de verplichte terugmelding en de tijdige verwerking om de gegevens actueel te houden en zo de kwaliteit en daarmee het vertrouwen in de basisregistraties te behouden. Met het *Uitvoeringsplan Gebruik BAG* zou bijzondere aandacht worden gegeven aan het verplichte terugmelden.

### *Stand van zaken mei 2014*

In beleidsstukken wordt het belang van terugmelden voor de gemeente als geheel benadrukt.<sup>41</sup> Ook benadrukt het college het belang van de terugmeldplicht in reactie op vragen van GroenLinks (zie paragraaf 2.8, commissie AZ van 11 april 2013).

DBI constateert dat landelijk het terugmelden nog steeds per basisregistratie is geregeld en dat elke basisregistratie zijn eigen regels, voorzieningen en standaarden kent voor het terugmelden. Landelijk wordt gewerkt aan een generieke oplossing, de Beperkte Laagdrempelige Terugmeldvoorziening (BLT). DBI geeft aan de landelijke

---

<sup>41</sup> *Hoofdlijnenplan Basisinformatie*, 17 december 2012 en *Concept Domeinarchitectuur Basisinformatie*, 18 december 2013.

ontwikkelingen op het gebied van het terugmelden nauwgezet te volgen en ook te participeren in het landelijk ontwikkelingstraject.

Vooruitlopend op de BLT kunnen gebruikers van basisregistraties sinds 1 januari 2012 authentieke gegevens waarover een 'gerede twijfel' bestaat op drie manieren terugmelden.<sup>42</sup> Alle terugmeldingen komen centraal binnen via het e-mailadres [dbi.terugmelding@amsterdam.nl](mailto:dbi.terugmelding@amsterdam.nl).<sup>43</sup> Op de website van de gemeente Amsterdam is het begrip 'gerede twijfel' toegelicht.<sup>44</sup> Er moet sprake zijn van een sterk vermoeden dat een gegeven onjuist is en *dat vermoeden moet gebaseerd zijn op een bewijs, bijvoorbeeld een (bouw)tekening of beschikking*. In aanvulling op wat de wetgever met 'gerede twijfel' heeft bedoeld stelt Amsterdam als voorwaarde dat de melder de twijfel moet onderbouwen met bewijs.<sup>45</sup> Deze eis geldt vanaf september 2013. Voor die tijd werd het begrip 'gerede twijfel' door gebruikers ook als verwarrend ervaren omdat niet elke melding als een terugmelding werd behandeld.<sup>46</sup> Vanaf september 2013 zijn de regels voor het terugmelden door DBI aangescherpt. Sindsdien moeten de melders de melding onderbouwen met bewijs. Is dat niet mogelijk, dan wordt de melder geïnformeerd dat de melding niet in behandeling genomen.<sup>47</sup> DBI heeft deze aanvullende voorwaarde gesteld omdat DBI basisregistraties alleen mag aanpassen als er bron-documenten zijn die de aanpassing rechtvaardigen, terwijl DBI niet beschikt over een onderzoeksorganisatie om brondocumenten zelfstandig te achterhalen, zonder enige onderbouwing dat er sprake is van gereede twijfel. Het aantal registreerde terugmelding is na september 2013 teruggelopen van circa 49 meldingen per maand naar circa 22 melding per maand.<sup>48</sup>

---

<sup>42</sup> Allereerst kunnen binnengemeentelijke gebruikers terugmelden via het emailadres [dbi.terugmelding@amsterdam.nl](mailto:dbi.terugmelding@amsterdam.nl). Burgers en bedrijven kunnen gebruik maken van het webformulier op internet [http://www.amsterdam.nl/veelgevraagd/hoe-kan-ik-de-gegevens-uit-de-basisregistraties-adressen-en-gebouwen-\(bag\)-inzien-of-wijzigen/](http://www.amsterdam.nl/veelgevraagd/hoe-kan-ik-de-gegevens-uit-de-basisregistraties-adressen-en-gebouwen-(bag)-inzien-of-wijzigen/). En ten slotte kan er worden teruggemeld via de landelijke voorziening BAG (website van het kadaster).

<sup>43</sup> Dit geldt zowel voor de Basisregistraties Adressen en Gebouwen (BAG), de basisregistratie Personen (BRP), het kadaster, (kleinschalige) Topografie en per juli 2014 ook het Nieuw Handelsregister (NHR). Zie ook <http://www.amsterdam.nl/gemeente/organisatie-diensten/dbi/stelselpedia/terugmelden/>.

<sup>44</sup> <http://www.amsterdam.nl/gemeente/organisatie-diensten/dbi/stelselpedia/terugmelden> en [http://www.amsterdam.nl/veelgevraagd/basisregistraties-adressen-en-gebouwen/?productid=%7bC43A5E2C-8354-4F3E-B281-548503363DF6%7d#?caseid=%7b817406E5-2F29-4B9B-A6AB-3B38D961D6E5%7d&id=vraag\\_2&suid=140067330015306616821237516904](http://www.amsterdam.nl/veelgevraagd/basisregistraties-adressen-en-gebouwen/?productid=%7bC43A5E2C-8354-4F3E-B281-548503363DF6%7d#?caseid=%7b817406E5-2F29-4B9B-A6AB-3B38D961D6E5%7d&id=vraag_2&suid=140067330015306616821237516904)

<sup>45</sup> 'gerede twijfel' is een wettelijke term. De wetgever vindt dat daarvan sprake is *als de afnemer tot de conclusie komt dat aannemelijk is dat een terugmelding tot een wijziging van gegevens zal leiden* (Kamerstukken II, 2006-2007, 30968, nr 3, p 15).

<sup>46</sup> DBI, *Rapportage onderzoek terugmelden afnemers Inzicht in wensen van afnemers*, oktober 2012, p. 12.

<sup>47</sup> De melder krijgt in dat geval een mail met de tekst *Wij kunnen echter nog geen onderzoek starten, omdat wij niet over voldoende aanwijzingen beschikken over de juistheid van de status. Als u meer informatie heeft, zoals een waarneming ter plaatse, dan nemen wij uw melding graag in behandeling* of een andere tekst van gelijke strekking.

<sup>48</sup> In de periode januari 2012 tot en met september 2013 zijn 1.208 terugmeldingen geregistreerd (circa 49 meldingen per maand). In de periode oktober 2013 tot en april 2014 zijn 154 terugmeldingen geregistreerd (circa 22 per meldingen per maand).

In de bestuurlijke reactie (2011) gaf het college aan dat in het *Uitvoeringsplan Gebruik BAG* bijzondere aandacht zou worden geschonken aan het verplichte terugmelden. De aandacht voor dit onderwerp in het *Programma binnengemeentelijk gebruik BAG* is echter beperkt. In de eindrapportage *Binnengemeentelijk gebruik van de BAG* (2013) wordt gesteld dat met alle diensten en stadsdelen afspraken zijn gemaakt over de terugmeldplicht en dat alle gebruikers hierin zijn opgeleid.<sup>49</sup> De afspraken zijn gemaakt door de accountmanagers met de BAG-verantwoordelijken bij de diensten en stadsdelen en zijn vastgelegd in het de *dossierafspraken en procedures* (DAP).

Deze afspraken gelden voor binnengemeentelijke gebruikers. Bedrijven en burgers kunnen terecht op de website van de gemeente of van het kadaster voor het terugmelden. Beide websites bevatten een instructie hoe moet worden teruggemeld en welke informatie daarvoor nodig is.

Aanvullend op deze afspraken zijn in oktober 2012 in opdracht van de afdelingen Verstrekkingen van DBI de wensen en tevredenheid van de afnemers over het terugmeldproces onderzocht.<sup>50</sup> Het merendeel van de geregistreerde terugmeldingen heeft betrekking op de GBA, een klein deel van op BAG en TOPO.<sup>51</sup> Het gemiddelde rapportcijfer voor het afhandelen van terugmeldingen was een 7. Uit het rapport blijkt dat terugmeldproces voor de GBA hoger werd gewaardeerd dan het terugmeldproces voor BAG en TOPO, maar dat ook deze processen een voldoende scoren. Zowel afnemers als DBI ervaren knelpunten in het terugmeldproces.<sup>52</sup> Afnemers hebben zeven wensen geformuleerd om het terugmeldproces beter te laten verlopen:

- Verstuur altijd een ontvangstbevestiging en feedback.
- Geef inzicht in de status van de terugmelding. Waar en bij wie ligt de melding, en wat is de verwachte doorlooptijd?
- Motiveer waarom een terugmelding is afgewezen.
- Handel de terugmelding binnen de wettelijke termijn af en rapporteer daar over terug.
- Stem de terugmeldrapportages af op de wens van de afnemer.
- Realiseer één centrale terugmeldwebsite voor terugmeldingen en voorzie deze website met de antwoorden op de meest gestelde vragen (FAQ).
- Realiseer een terugmeldknop in Paraplu.

---

<sup>49</sup> DBI, *eindrapportage Binnengemeentelijk gebruik van de BAG*, 27 januari 2013, pagina 5.

<sup>50</sup> DBI, *Rapportage onderzoek terugmelden afnemers Inzicht in wensen van afnemers*, oktober 2012.

<sup>51</sup> Van de geregistreerde terugmeldingen heeft 96% betrekking op de GBA en 4% op de BAG/TOPO. Echter een deel van de BAG-terugmeldingen werd niet geregistreerd omdat deze direct naar een BAG specialist van Geoinformatie worden verstuurd.

<sup>52</sup> DBI, *Rapportage onderzoek terugmelden afnemers Inzicht in wensen van afnemers*, oktober 2012., p 7-8. Zowel afnemers als DBI ervaren 10 knelpunten. De ervaren knelpunten verschillen.

Om aan deze wensen gehoor te geven en het terugmeldproces te verbeteren bevat de rapportage veertien aanbevelingen verdeeld over vier thema's:

1. **Klantgerichtheid en communicatie:** Zorg dat er meer vanuit het proces van de afnemer wordt gedacht en werk meer samen met afnemers; structureer de communicatie tussen DBI en de afnemer; meet de klanttevredenheid met een vaste frequentie; maak rapportages die aan de wensen van de afnemer voldoen.
2. **Verbeteren ICT voorzieningen:** begin met het opzetten van een betere ICT ondersteuning voor het terugmeldpunt (TMP) en verwerk daar de wensen van afnemers in; zorg voor een uniforme lijst BAG doormeldingen aan stadsdelen.
3. **Samenwerking en kennis delen:** deel kennis met afnemers over het terugmeldproces bij DBI; doe aan verwachtingsmanagement bij afnemers.
4. **Inrichting processen:** richt een voor alle partijen inzichtelijk proces in voor afnemerswensen; richt een proces in voor het afhandelen van afnemersvragen; structureer de toestroom van terugmeldingen; stel op en verspreid richtlijnen voor een interne terugmeldprocedure bij afnemers; zorg voor een duidelijke positionering van het TMP binnen DBI en zorg zo voor de juiste routing van de communicatie; centraliseer alle communicatie van afnemers met DBI door het opzetten van een contactcentrum.

Uit de MT-flap van 6 november 2012 blijkt het besluit om een werkgroep te formeren, die de opdracht kreeg om:

- een beargumenteerde selectie te maken uit de voorgestelde adviezen;
- onderscheid te maken tussen quick wins en langere termijn acties;
- een tijdsplanning te maken voor realisatie per actiepunt;
- per actiepunt een doelstelling te formuleren;
- het communicatieproces te beschrijven naar zowel de afnemers als de interne DBI organisatie;
- aan te geven hoe en wanneer het MT over de voortgang wordt geïnformeerd;
- een evaluatieproces/leerproces op gang te brengen door het frequent gaan meten van afnemerstevredenheid om resultaten van acties te kunnen beoordelen;
- De bovenstaande punten te beschrijven in een PVA en dit ter besluitvorming aan te bieden aan het MT.

De werkgroep is geformeerd en tweemaal bij elkaar gekomen. De veertien aanbevelingen zijn niet voor alle basisregistraties systematisch opgevolgd en ook toegezegde plan van aanpak is niet opgesteld. DBI geeft aan een aantal aanbevelingen al te hebben opgevolgd, waaronder het structureel inbedden van het afhandelingproces van terugmelden in de organisatie. Bovendien wordt in mei 2014 onderzocht hoe het terugkoppelen van de afhandelingstatus van de terugmeldingen aan de melder het best ingericht kan worden.

DBI zegt de terugmeldprocessen en voorzieningen blijvend te toetsen door het voeren van evaluatiegesprekken binnen DBI als met de klant, het doen van klanttevredenheidsonderzoeken en het inschakelen van experts. Indien nodig wordt het proces aangepast aan de wensen en behoeften van afnemers. Dit geldt in het bijzonder voor

het terugmeldproces van de BAG. In de periode van november 2013 tot en met februari 2014 is het terugmeldproces aangepast.

Het aantal terugmeldingen over de BAG laat een stijging zien van circa 400 meldingen per jaar in 2010 en 2011, 500 meldingen in 2012 naar 600 meldingen in 2013.<sup>53</sup> Daarbij moet worden opgemerkt dat vanaf oktober 2013 het aantal meldingen terugloopt naar gemiddeld 22 meldingen per maand.<sup>54</sup>

De werkvoorraad terugmeldingen van de stadsdelen en de omgevingsdienst (voorheen DMB) is over de periode december 2010 tot en met april 2014 redelijk stabiel gebleven (zie tabel 3.2).

Tabel 3.2 - Werkvoorraad terugmeldingen BAG

Peildatum	Schatting 2010 (dec) <sup>55</sup>	2013 (feb) <sup>56</sup>	2014 (apr) <sup>57</sup>
In onderzoek < 6 maanden	65 (17%)	196 (55%)	62 (16%)
In onderzoek > 6 maanden	309 (83%)	159 (45%)	315 (84%)
Totaal aantal meldingen in onderzoek	374 (100%)	355 (100%)	377 (100%)

Noot: de cijfers over 2010 betreffen een schatting. In 2010 bevatte het LIMON-systeem waarin de terugmeldingen werden geregistreerd zowel meldingen die betrekking hebben op de gegevens uit de BAG (48%) als op gegevens uit de BAG-plus (52%). De rekenkamer heeft de oorspronkelijk cijfers uit 2010 in dezelfde verhouding gecorrigeerd. De terugmeldingen 2013 en 2014 hebben alleen betrekking op de zuivere BAG-terugmeldingen zoals deze zijn geregistreerd in de TMP-registratie.

De tabel laat zien dat het probleem van het niet binnen de wettelijke termijn kunnen afhandelen van terugmeldingen de afgelopen jaren niet is opgelost. Nog steeds heeft een aanzienlijk deel van de werkvoorraad hierop betrekking. In de periode 2011 tot begin 2014 is wel getracht de achterstand terug te brengen en de snelheid van afhandelen te vergroten. DBI handelt vanaf november 2013 maandelijks structureel meer terugmeldingen (11) af dan dat er worden geregistreerd.

<sup>53</sup> In het *onderzoeksrapport BAG*, 2011, p. 80 is opgenomen dat het aantal terugmeldingen in 2010 838 terugmeldingen bedroeg. DBI heeft aangegeven dat deze meldingen betrekking hebben op circa 400 zuivere BAG-meldingen (48%) en dat de overige meldingen betrekking hebben op gegevens uit de BAG-plus. Vanaf 2011 heeft de TMP registratie betrekking op de zuivere BAG-meldingen. De cijfers over de terugmeldingen vanaf 2011 zijn afkomstig uit de TMP-registratie van DBI.

<sup>54</sup> Zie voetnoot 47.

<sup>55</sup> Rekenkamer Amsterdam, *Onderzoeksrapport BAG*, 2011, p. 86.

<sup>56</sup> DBI, *Rapportage BAG Periode januari t/m december 2012*, p. 22.

<sup>57</sup> Overzicht uit TMP met peildatum 28 april 2014.

DBI heeft met de voormalig stadsdelen en diensten afspraken gemaakt om de terugmelding tijdig op te lossen. Het gaat hierbij om de volgende vier soorten afspraken:<sup>58</sup>

1. Sinds 2010 wordt twee keer per jaar overlegd met de BAG-verantwoordelijken en vier maal per jaar met de BAG-eindgebruikers.
2. Sinds 2010 bestaat het *overleg managers Vergunningen en Toezicht en Handhaving* (VTH/MOVE) waarin het terugmelden regelmatig wordt geagendeerd.
3. Sinds 2011 wordt vier keer per jaar de BAG-rapportage uitgebracht waarin gerapporteerd wordt over de aanlevering van dossiers, de verwerking in de registratie en de (achterstand in het afhandelen van de) terugmeldingen.
4. Sinds 2012 zijn het handboek inwinnen, het kwaliteitshandvest en auditstatuut vastgesteld. Vanuit het kwaliteitshandvest en het auditstatuut is sindsdien tweemaal een audit uitgevoerd bij de stadsdelen.

Gegeven de achterstanden in het afhandelen van terugmeldingen heeft het Directeuren Overleg Dienstverlening (DOD) aan alle stadsdelen verzocht om een plan op te stellen om de afhandelingsduur te verkorten en de achterstanden in te lopen (november 2012).<sup>59</sup> Het plan moest eind februari 2013 worden opgesteld. DBI heeft van de stadsdelen Centrum, Oost en Zuid-Oost een plan van aanpak ontvangen. Deze drie stadsdelen zijn in april 2014 verantwoordelijk voor 46% van de terugmeldingen die langer dan 6 maanden in onderzoek staan. De stadsdelen Noord, Nieuw West, West en Zuid zijn verantwoordelijk voor 50%.<sup>60</sup>

DBI rappelleert de stadsdelen iedere maand en geeft dan informatie over de achterstanden. De door de stadsdeelsecretaris aangewezen BAG-verantwoordelijken geven aan dat zij hun verantwoordelijkheid niet kunnen waarmaken omdat zij moeilijk grip krijgen op het handhavingproces en de stadsdelen het afhandelen een zeer lage prioriteit geven.<sup>61</sup> Binnen het DOD werd in juli 2013 vervolgens de vraag gesteld of deze verantwoordelijkheid niet moest komen te liggen bij het managers *vergunningen, toezicht en handhaving* (VTH-overleg).<sup>62</sup> Het VTH-overleg gaf vervolgens aan dat de verantwoordelijkheid ligt bij de BAG-verantwoordelijken per stadsdeel en zich te willen beperken tot de monitorfunctie. In de visie van het VTH-overleg behoort de verantwoordelijkheid voor het afhandelen van terugmeldingen bij de BAG-verantwoordelijken van het stadsdeel omdat zij daartoe door de dagelijkse besturen zijn aangewezen. Ook is aan het VTH-overleg verzocht om het terugmelden als onderwerp op te nemen in het *jaarplan handhaving*, zodat er capaciteit vrij werd gemaakt voor het terugmelden. Dit verzoek is niet gehonoreerd.<sup>63</sup>

---

<sup>58</sup> DBI, Opmengingsonderzoek *Basisregistraties Adressen en Gebouwen*, 26 maart 2014, p.9 voetnoot 2.

<sup>59</sup> DOD overleg 19 november 2012, agendapunt *problemen bij afnemers BAG door stagnatie afhandeling terugmeldingen bij stadsdelen*.

<sup>60</sup> Bron: TMP-bestand peildatum 28 april 2014. De overige 4% heeft betrekking op de omgevingsdienst en DBI.

<sup>61</sup> DOD overleg 19 november 2012, agendapunt *problemen bij afnemers BAG door stagnatie afhandeling terugmeldingen bij stadsdelen*.

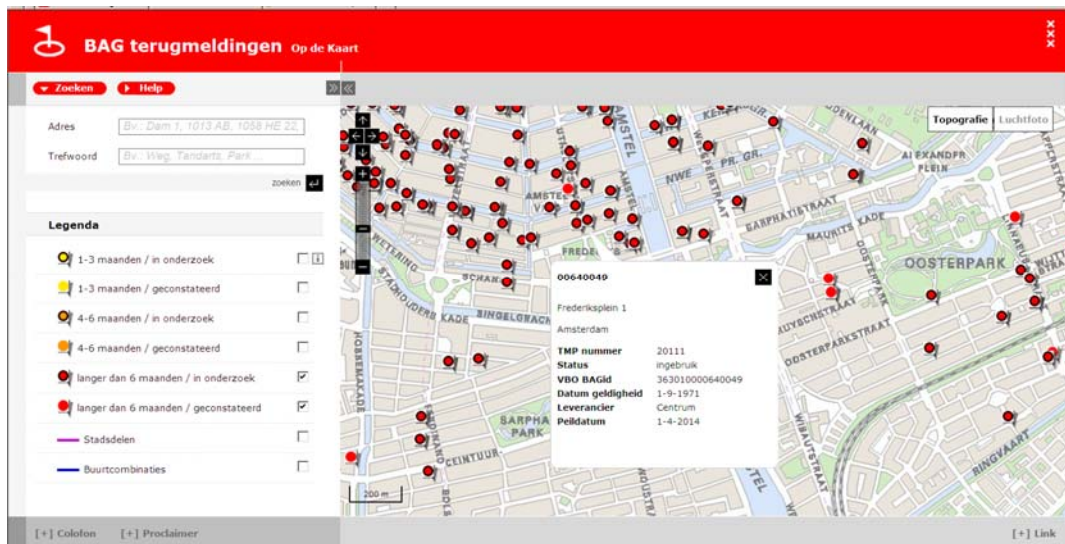
<sup>62</sup> Agenda VTH 5 juli 2013.

<sup>63</sup> Interview manager BAG op 16 april 2014

In de zomer 2013 is een leantraject gestart met de stadsdelen. Aanleiding was dat stadsdelen soms niet wisten wat zij met een melding moesten doen, terwijl DBGA lange tijd moest wachten totdat een melding was afgehandeld. Doelen waren het verkorten van de afhandeltijd, het vergroten van de betrokkenheid van de melder bij de afhandeling van de melding en meer te overleggen binnen de keten. Samen met stadsdelen werd als oorzaak gezien het gebrek aan capaciteit om de terugmelding af te handelen en het gebrek aan informatie bij melding. Naar aanleiding van dit project zijn DBI, Dienst Belastingen en stadsdeel Centrum begin 2014 een pilot gestart om de behandelduur van terugmeldingen te verkorten. Eind mei 2014 worden de eerste resultaten verwacht. De bestuurscommissies Noord, Nieuw West, West en Zuid hebben in mei 2014 nog geen aanpak hoe de achterstanden worden ingelopen en de afhandelingstermijnen worden verkort. DBI hoopt dat het pilootproject bevordert dat de bestuurscommissies en DBI in de toekomst meer samen optrekken bij het afhandelen van terugmeldingen. Een overkoepelend verbeterplan ontbreekt echter.

Eén van de 315 meldingen die langer dan zes maanden in onderzoek stond, betrof de melding van de rekenkamer van 2 februari 2011 over het pand op Frederiksplein 1 waar de rekenkamer is gevestigd. Deze melding stond op 3 april 2014 nog steeds in onderzoek (zie figuur 3.1). Stadsdeel Centrum dat verantwoordelijk is voor de afhandeling heeft op 12 mei 2014 een nummerbesluit genomen en daarmee de melding na 3 jaar, 3 maanden en 10 dagen afgehandeld.

Figuur 3.1 - Terugmelding Frederiksplein 1



Bron: <http://www.opdekaart.amsterdam.nl/dbi/bagterugmeldingen/> 3 april 2014

De problemen rond het tijdig afhandelen van de terugmelding zijn niet bestuurlijk onder de aandacht gebracht.



### Conclusie aanbeveling 6: **gedeeltelijk opgevolgd** ( ● )

Het belang van terugmelden is benadrukt, wordt gefaciliteerd en is onderzocht. De aanbevelingen uit het terugmeldonderzoek zijn niet systematisch opgepakt, het terugmeldproces bevat een bewijsvereiste en prikkels ontbreken om terugmeldingen tijdig op af te handelen.

- Het belang van terugmelden en het tijdig oplossen van terugmeldingen is benadrukt in beleidsdocumenten en in de communicatie naar de raad(scommissie).
- Afnemers hebben de mogelijkheid om authentieke gegevens waarover een gerede twijfel bestaat op drie manieren terug te melden. Daarnaast zijn afspraken met binnengemeentelijke gebruikers gemaakt over het terugmelden. DBI bewaakt de afhandeling van de terugmeldingen.
- Tot en met oktober 2012 ervoeren afnemers dat een heldere definitie van 'gerede twijfel' ontbrak. DBI behandelde niet elke melding als een terugmelding; dit heeft bij melders voor verwarring gezorgd.
- Een terugmelding wordt vanaf september 2013 alleen in behandeling genomen als de melding is voorzien van bewijs (bijvoorbeeld een bouwtekening, beschikking of een foto). Het aantal terugmeldingen is van oktober 2013 teruggelopen van circa 49 meldingen naar circa 22 meldingen per maand.
- In de beleidsdocumenten wordt geen aandacht besteed aan prikkels die kunnen worden gegeven om het terugmelden en tijdig oplossen van terugmeldingen te stimuleren.
- De wensen van de afnemers ten aanzien van het terugmeldproces zijn in 2012 onderzocht.
- De veertien aanbevelingen die in dit onderzoek zijn gedaan zijn niet voor alle basisregistraties systematisch opgevolgd. Ook het toegezegde plan van aanpak is niet opgesteld.
- In plaats van een projectmatige aanpak zijn afspraken gemaakt om het terugmelden en het tijdig onderzoeken van terugmeldingen te realiseren.

### Conclusie aanbeveling 7: **gedeeltelijk opgevolgd** ( ● )

Ondanks dat veel terugmeldingen niet binnen de wettelijke termijn van zes maanden wordt afgehandeld, worden onjuiste gegevens nog steeds teruggemeld.

- In de periode 2010 tot en met 2013 is het aantal terugmelding per jaar gestegen van 400 naar 600. Daarbij moet worden opgemerkt dat vanaf oktober 2013 tot en met april 2014 het aantal meldingen terugloopt naar gemiddeld 22 meldingen per maand.<sup>64</sup> Waarschijnlijk is dit het gevolg van de bewijseis voor het in behandeling nemen van een terugmelding (zie conclusie aanbeveling 6).
- De werkvoorraad terugmeldingen van de stadsdelen en de omgevingsdienst (voorheen DMB) is over de periode december 2010 tot en met april 2014 redelijk stabiel gebleven.
- 315 meldingen zijn niet binnen de wettelijke termijn van zes maanden opgelost. Dit is zorgelijk omdat er van alles geprobeerd wordt om het probleem op te lossen, waaronder het maken van afspraken. Het schort uiteindelijk aan het geven van prioriteit door de stadsdelen aan oplossen van het probleem. Een overkoepelend verbeterplan ontbreekt. De voormalige stadsdelen Centrum, Oost en Zuidoost hebben een plan van aanpak opgesteld. De voormalige stadsdelen Nieuw West, Noord, West en Zuid beschikken niet over een aanpak hoe de achterstanden moeten worden ingelopen en de afhandelingstermijnen moeten worden verkort. Dit terwijl deze laatste bestuurscommissies sinds april 2014 verantwoordelijk zijn voor 50% van de terugmeldingen die niet binnen zes maanden zijn opgelost.
- De terugmelding van de rekenkamer is na drie jaar, drie maanden en 10 dagen afgehandeld.
- De problemen rond het tijdig afhandelen van de terugmelding zijn niet bestuurlijk onder de aandacht gebracht.

Mate van uitvoering aanbeveling: ● niet ● in uitvoering ● gedeeltelijk ● volledig

## 3.3 Aanbevelingen gericht op gebruik BAG op middellange termijn

### 3.3.1 Aanbeveling 8

Werk in het (*uitvoerings*)plan de visie van het gemeentebestuur op de BAG uit.

- a. Kies een ambitieniveau dat gericht is op het behalen van strategische voordelen en het herontwerpen van processen.
- b. Formuleer doelstellingen en prestaties in termen van kwaliteit, tijd en financiën, en kies voor een duidelijk besturingsmodel zodat eenvoud, eenheid, efficiency en effectiviteit in de aansturing van het plan ontstaat.
- c. Besteed minimaal aandacht aan een integrale projectmatige aanpak met heldere doelstellingen, randvoorwaarden, uitgangspunten, doorlooptijden dat op een tijdige invoering en gebruik van de basisregistraties toeziet.

---

<sup>64</sup> Zie voetnoot 47.

### *Toelichting*

Met de BAG kunnen (efficiency)voordelen voor de gemeente worden gerealiseerd en is het mogelijk om klantvriendelijker te gaan werken voor burgers en bedrijven. Niet alleen moet het college dit willen en tot uiting komen in de ambities van het college, ook zal dit moeten worden vertaald in een plan om dit daadwerkelijk te realiseren. Meer doen dan “de minimale wettelijke verplichtingen” heeft tot bijkomend voordeel dat er ook lessen worden geleerd die gebruikt kunnen worden bij de verdere uitwerking van het programma basisinformatie en de invoering van de andere basisregistraties.

### *Reactie college mei 2011*

Het uitgangspunt van het college is om de aanbevelingen die zijn gericht op de BAG te verbreden naar het binnengemeentelijk gebruik van de basisinformatie. Dit zal onderdeel zijn van het *Programma Basisinformatie*.

### *Stand van zaken mei 2014*

Het programma dat betrekking had op het binnengemeentelijke gebruik van de BAG is met het vaststellen van de eindrapportage door het college op 5 maart 2013 afgesloten. Uit de eindrapportage blijkt dat in december 2012 Amsterdam aan de wettelijke verplichting voldoet en dat alle processen gebruik maken van de BAG als bron voor adres- en bouwgegevens (zie paragraaf 3.2.1).

Het college heeft voor het stelsel van basisregistraties een ambitieniveau gekozen dat gericht is op het behalen van strategische voordelen voor de burgers en de stad en dit ambitieniveau verwoord in het *Hoofdlijnenplan Basisinformatie* (2013). Daarbij is niet geëxpliciteerd dat dit ook wordt gerealiseerd door processen te herontwerpen (zie paragraaf 3.1.1 en 3.1.2). Dit ambitieniveau geldt ook voor de BAG. Van dit ambitieniveau zijn drie doelstellingen afgeleid:

1. het vergroten van de tevredenheid van burgers en bedrijven;
2. het vereenvoudigen van het werk van ambtenaren doordat niet meer naar gegevens gezocht hoeft te worden;
3. het efficiënter en effectiever maken van processen.

Het initiatief om deze doelstellingen te realiseren moet bij de afnemers, proces-eigenaren en ontwikkelaars van apps vandaan komen en dus niet vanuit DBI. DBI faciliteert als stelselbeheerder deze initiatieven. Deze dienstverlening maakt onderdeel uit van de werkwijze van DBI en is niet georganiseerd via een project. Daarnaast zal DBI gedurende 2014 gaan monitoren of basisinformatie (optimaal) wordt ingezet door de afnemers (zie paragraaf 3.2.2).

Voor het stelsel als geheel is eind 2011 gekozen voor een duidelijk besturingsmodel waarin de verantwoordelijkheden duidelijk zijn gedefinieerd (zie paragraaf 3.1.2). Binnen dit besturingsmodel is de stelselbeheer verantwoordelijk voor het toezicht op het verplicht gebruik. Nog voordat deze verantwoordelijkheid kon worden waargemaakt, is deze in 2014 alweer ter discussie gesteld. Het gevolg is dat in onvoldoende mate op een gestructureerde wijze is toegezien op het verplicht gebruik van

de BAG en over het verplicht gebruik van de basisregistraties inclusief de BAG nog is niet gerapporteerd (zie paragraaf 3.1.2 en 3.2.2). In het besturingsmodel blijven de stadsdelen verantwoordelijk voor het tijdig afhandelen van de terugmeldingen. In april 2014 waren 315 terugmeldingen niet binnen de wettelijke termijn van zes maanden afgehandeld (zie paragraaf 3.2.3).

#### Conclusie aanbeveling 8: **gedeeltelijk opgevolgd** ( ● )

Voor de middellange termijn is een ambitieniveau gekozen dat gericht is op het behalen van strategische voordelen. Het gekozen besturingsmodel is duidelijk maar schiet in de praktijk op twee punten tekort.

- Het college heeft een ambitieniveau gekozen dat gericht is op het behalen van strategische voordelen voor de burgers en de stad met het stelsel van basisregistraties. Dit ambitieniveau is verwoord in het *Hoofddijnenplan Basisinformatie* (2013).
- Er is niet geëxpliciteerd dat het gekozen ambitieniveau wordt gerealiseerd door processen te herontwerpen. (zie ook aanbeveling 2).
- Het initiatief om dit ambitieniveau te realiseren ligt bij de afnemers, de proces-eigenaren en ontwikkelaars van apps. DBI faciliteert als stelselbeheerder deze initiatieven als onderdeel van haar taak. Dit betreft geen projectmatige aanpak.
- Gekozen is voor een besturingsmodel waarin de verantwoordelijkheden duidelijk zijn gedefinieerd. Deze verantwoordelijkheden zijn niet volledig waargemaakt. De rol van de stelselbeheerder om toezicht te houden op het verplicht gebruik, is al snel ter discussie gesteld. De stadsdelen hebben hun verantwoordelijkheid om terugmeldingen binnen de wettelijke termijn van zes maanden af te handelen niet waargemaakt.

Mate van uitvoering aanbeveling: ● niet ● in uitvoering ● gedeeltelijk ● volledig

### 3.4 Amendement CDA - Regeling Risicovolle Projecten

#### *Toelichting*

In de raadsvergadering 9 november 2011 is unaniem het amendement aangenomen om de implementatie van de basisregistraties onder de Regeling Risicovolle Projecten te plaatsen. De achterliggende gedachte was dat de raad steeds uitvoerig zou worden geïnformeerd over de basisregistraties (zie ook paragraaf 2.4).<sup>65</sup>

Op 13 juli 2011 is de Regeling Risicovolle Projecten ingetrokken en vervangen door de Herziene Regeling Risicovolle Projecten. Daarmee is de implementaties van de basisregistraties onder de Herziene Regeling Risicovolle Projecten geplaatst. Binnen de gemeente Amsterdam bestaan voor verschillende soorten projecten eigen benamingen voor projectfasen en -besluiten. Het is de bedoeling dat de in de Herziene Regeling Risicovolle Projecten voorgeschreven rapportages worden verwerkt in documenten

---

<sup>65</sup> In de commissievergadering van 9 november 2011 gaf het CDA te kennen dat zij eens per kwartaal zou willen worden geïnformeerd.

die zijn voorgeschreven in deze besluitvormingsprocessen en dus niet extra moeten worden opgesteld. De herziene regeling (vanaf 13 juli 2011) onderscheidt zes fasen:<sup>66</sup>

1. Fase uitmondend in een **startbesluit**. Het startbesluit gaat vergezeld van een risicoparagraaf waarin de belangrijkste risico's en beheersmaatregelen zijn opgenomen.
2. Fase uitmondend in een **principe/strategiebesluit**. De projectleider organiseert tegenspraak voordat hij het besluit bestuurlijk voorlegt aan het college en de gemeenteraad.
3. Fase uitmondend in een **definitief besluit tot uitvoering**. Het definitieve besluit moet vergezeld te gaan van een basisrapportage en deze rapportage bevat een programma van 'tegenspraak' dat tijdens de uitvoering van het project zijn beslag krijgt. Het definitieve besluit dient vergezeld te gaan van een onafhankelijke doorlichting van de haalbaarheid in opdracht van het college. Tot slot moet de gemeenteraad instemmen met het voorstel van het college om het project in uitvoering te nemen. De gemeenteraad kan daartoe zelf een onafhankelijk onderzoek laten uitvoeren.
4. Uitvoering van het project. Ten minste tweemaal per jaar bespreken de projectleider en de dienstdirecteur met de portefeuillehouder de vijf belangrijkste risico's van het project met de bijbehorende beheersmaatregelen. Om de voortgang van het project te kunnen volgen en te kunnen aansturen, ontvangen de portefeuillehouder, het college en de betreffende raadscommissie(s) periodiek **voortgangsrapportages** van de projectleider. De projectleider doet een voorstel voor de frequentie en vorm van voortgangsrapportages. De rapportage wordt binnen twee maanden na afloop van de beschouwde periode ter kennisneming aan de betreffende raadscommissie(s) toegezonden.
5. Bij **wijzigingen in het project**. Wijzigingen in de scope van het project, in het risicoprofiel, in verband met aanvullende kredieten en in verband met voorzieningen moeten altijd vooraf ter bestuurlijke besluitvorming worden voorgelegd aan de betreffende raadscommissie(s) en (indien het budgetrecht in het geding is) aan de gemeenteraad.
6. Bij beëindiging van het project met overgang beheer. De **eindrapportage** wordt binnen drie maanden van afloop van het project ter kennisneming aan de betreffende raadscommissie(s) toegezonden.

Met uitzondering van de voortgangsrapportages en de eindrapportage is niet geregeld binnen welk tijdsbestek de bovenstaande producten aan de raad(commissies) moeten worden voorgelegd.

#### *Stand van zaken mei 2014*

Binnen een half jaar na het amendement is de raadscommissie over de BAG geïnformeerd met het startbesluit, het uitvoeringsplan en de eindrapportage binnengemeentelijke gebruik BAG (zie tabel 3.3).

DBI geeft aan dat geen afzonderlijk strategiebesluit is opgesteld omdat de benodigde bestuurlijke besluiten al met het startbesluit genomen waren. Ook is de inschatting

---

<sup>66</sup> Vastgesteld door de gemeenteraad in de raadsvergadering van 13 juli 2011.

van DBI dat de risicoanalyse en de tegenspraak niet anders zouden zijn geweest dan bij het startbesluit.

Een voortgangsrapportage over de BAG ontbreekt. De perioden tussen het besluit tot uitvoering (6 september 2012) en de eindrapportage (11 april 2013) werden te kort bevonden om een zinvolle voortgangsrapportage op te stellen.

Tabel 3.3 – Informatieverstrekking aan de raadscommissie i.h.v. de herziene RRP

Product aangeboden aan de raad(scommissie)?	BAG	Stelsel van basisregistraties
Startbesluit	Startbesluit binnen-gemeentelijke gebruik BAG (2 februari 2012)	Plan van Aanpak RNI (12 april 2012)
Strategiebesluit	-	
Besluit tot uitvoering	Uitvoeringsplan binnen-gemeentelijk gebruik BAG (6 september 2012)	
Voortgangsrapportage	-	Voortgangsrapportage RNI, WOZ en NHR gepland in eerste raadscommissie in nieuwe bestuursperiode
Wijzigingsbesluit	n.v.t.	n.v.t.
Eindrapportage	Eindrapportage binnen-gemeentelijk gebruik BAG (11 april 2013)	n.v.t.

Het eerste product van het stelsel in het kader van de herziene Regeling Risicovolle Projecten was het Plan van Aanpak RNI (2012).<sup>67</sup> Het plan van aanpak is op 12 april 2012 aangeboden aan de raadscommissie Algemene Zaken.

In het kader van de herziene regeling heeft het college bij de vaststelling van het *Hoofddijnenplan Basisinformatie* op 15 januari 2013 vervolgens besloten dat voor afzonderlijke deelprojecten van het stelsel geen start-, strategie- of een definitief besluit tot uitvoering ter besluitvorming behoefde te worden voorgelegd aan het college. Deze producten zouden voldoende zijn geborgd in het (ambtelijke) PPM-proces, waarmee een onevenredig zware besluitvorming voor de projecten zou worden voorkomen. Ook de overkoepelende voortgangsrapportage is ingesteld naast de bestaande verplichtingen conform het stedelijk PPM-proces. Ook de voortgangsrapportage (2014) die betrekking heeft op registratie Niet- Ingezetenen (RNI), de basisregistratie Waarde Onroerende Zaken (WOZ) en het Nieuw Handelsregister (NHR) is zo een gecombineerd product tussen van de RRP en het PPM-proces.<sup>68</sup> Voor wat betreft de voortgangsrapportage is besloten dat de directeur DBI over 2013

<sup>67</sup> Collegebesluit van 14 maart 2012.

<sup>68</sup> Op 11 maart 2014 heeft het college de *Voortgangsrapportage implementatie basisregistraties 2013* vastgesteld.

éénmaal rapporteert en vanaf 2014 jaarlijks tweemaal rapporteert over de voortgang van de stelselontwikkeling in het kader van de regeling risicovolle projecten.<sup>69</sup> Oorspronkelijk was gepland om in het vierde kwartaal 2013 de voortgangsrapportage te publiceren. Om te voorkomen dat de rapportage gelijk na publicatie zou worden ingehaald door de actualiteit, besloot DBI om ook een drietal ontwikkelingen in de rapportage te verwerken.<sup>70</sup>

Als gevolg van het besluit om geen afzonderlijk start-, strategie- of uitvoeringsbesluit op te stellen, zijn deze producten ook niet aan de raad(scommissie) voorgelegd.

**Conclusie: In uitvoering (●)**

Over de BAG is de raad in het kader van de regeling risicovolle projecten frequent geïnformeerd. Over de overige basisregistraties is de raad beperkt geïnformeerd.

- Voor wat betreft het binnengemeentelijk gebruik van de BAG is de raadscommissie snel geïnformeerd in het kader van de herziene regeling risicovolle projecten.
- Sinds het amendement (9 november 2011) is de raad(scommissie) beperkt geïnformeerd over de basisregistratie Niet- Ingezetenen (RNI) en nog niet geïnformeerd over de basisregistratie Waarde Onroerende Zaken (WOZ) en het Nieuw Handelsregister (NHR) in het kader van de herziene regeling risicovolle projecten. Dit is het gevolg van efficiency afwegingen van het college. Ook heeft de raad(scommissie) nog geen voortgangsrapportage basisregistraties ontvangen. Hierdoor is niet aan de wens van de raad tegemoet gekomen om frequent te worden geïnformeerd over de basisregistraties in het kader van de (herziene) regeling risicovolle projecten.
- De voortgangsrapportage staat gepland voor de eerst volgende commissievergadering na de formatie.

Mate van uitvoering aanbeveling: ● niet ● in uitvoering ● gedeeltelijk ● volledig

<sup>69</sup> DBI, *Hoofdlijnenplan Basisinformatie*, 17 december 2012, p. 16..

<sup>70</sup> De ontwikkelingen betroffen het besluit van de minister BZK over inwerkingtreding van de NHR (november), het vaststellen van het projectinitiatiedocument NHR (november) en het auditrapport van de ACAM (december).





## 4 Conclusie

In dit hoofdstuk vatten we de uitkomst naar de vraag in welke mate het college van burgemeester en wethouders uitvoering heeft gegeven aan de acht aanbevelingen uit het rapport *Basisregistraties Adressen en Gebouwen* samen (zie tabel 4.1). Tevens gaan we in op het amendement van het CDA om de implementatie van de basisregistraties te plaatsen onder de Regeling Risicovolle Projecten (zie tabel 4.2).

Indien het college van B en W in 2011 heeft aangegeven de aanbeveling te zullen overnemen is dat met een groene punt (●) aangegeven in onderstaande tabel. Bleek uit de reactie dat de aanbeveling niet geheel zou worden overgenomen dan is dat in de tabel met een oranje punt (●) weergegeven.

De mate waarin het college van B en W uitvoering heeft gegeven aan de aanbeveling, naar de stand van mei 2014, kent 4 gradaties:

- Niet Het college van B en W is in de periode juni 2011 tot en met mei 2014 niet gestart met het uitvoeren van de aanbeveling.
- In uitvoering Het college van B en W is in de periode sinds 2011 gestart met het uitvoeren van de aanbeveling, maar heeft in mei 2014 dit proces nog niet volledig kunnen afronden
- Gedeeltelijk Het college van B en W heeft onderdelen van de aanbeveling in mei 2014 uitgevoerd. Voor de andere onderdelen geldt dat deze niet worden uitgevoerd of dat plannen zijn ontwikkeld om deze onderdelen alsnog uit te voeren.
- Volledig Het college van B en W heeft in mei de gehele aanbeveling uitgevoerd.

Bij het bepalen van de gradatie per aanbeveling is meegewogen in welke mate uitvoering is gegeven aan de onderdelen van de aanbeveling. De gradatie per aanbeveling houdt geen oordeel in. Zo kan het gedeeltelijk uitvoeren van een aanbeveling gerechtvaardigd zijn wanneer door ontwikkelingen een deel van de aanbeveling achterhaald is. De oordelen over de mate van opvolging zijn verwoord in de rekenkamerbrief *opvolgingsonderzoek Basisregistraties Adressen en Gebouwen*.

Tabel 4.1 - Samenvatting van de oordelen van de rekenkamer over de uitvoering van de aanbevelingen door het college van Burgemeester en Wethouders

Aanbeveling		Overgenomen	Uitvoering
1	Zet de invoering en het gebruik van de basisregistraties op de politieke agenda en denk na over de te behalen voordelen in termen van geld en klantvriendelijkheid.	●	●
2	Werk in het <i>Programma Basisinformatie</i> de visie van het gemeentebestuur op het stelsel van basisregistraties uit. <ul style="list-style-type: none"> <li>a. Kies een ambitieniveau dat gericht is op het behalen van strategische voordelen en het herontwerpen van processen.</li> <li>b. Formuleer doelstellingen en prestaties in termen van kwaliteit, tijd en financiën, en kies voor een duidelijk besturingsmodel zodat eenvoud, eenheid, efficiency en effectiviteit in de aansturing van het programma ontstaat.</li> <li>c. Stel een ambtelijk stelselbeheerder aan zodat eenvoud, eenheid, efficiency en effectiviteit in de aansturing van het stelsel van basisregistraties ontstaat</li> <li>d. Concretiseer dit per basisregistratie in een (uitvoerings)plan en besteed minimaal aandacht aan een integrale projectmatige aanpak met heldere doelstellingen, randvoorwaarden, uitgangspunten en doorlooptijden zodat op een tijdige invoering en gebruik van de basisregistraties kan worden toegezien.</li> </ul>	●	●
3	Stel vast in welke mate wordt voldaan aan de wettelijke bepalingen voor beheer, gebruik en terugmelden met betrekking tot de BAG en zorg bij afwijking van de wettelijke norm voor een plan waarin is uitgewerkt welke stappen worden ondernomen om alsnog aan de (basis)vereisten te voldoen.	●	●

Mate van uitvoering aanbeveling: ● niet ● in uitvoering ● gedeeltelijk ● volledig

Tabel 4.1 – (vervolg)

Aanbeveling		Overgenomen	Uitvoering
4	<p>Stel een ambtelijk stelselbeheerder aan zodat eenvoud, eenheid, efficiency en effectiviteit in de aansturing van de BAG ontstaat. Werk een (communicatie)strategie uit en besteed hierbij ten minste aandacht aan:</p> <ul style="list-style-type: none"> <li>a. Het belang van het in kaart brengen van de wettelijke taken waarbij de BAG gebruikt moet worden.</li> <li>b. Het vaststellen van de consequenties voor processen, gegevens en ICT van het gebruik van de BAG.</li> <li>c. Een projectmatige aanpak met heldere doelstellingen, randvoorwaarden, uitgangspunten, doorlooptijden dat op het gebruik van de BAG toeziet.</li> </ul>	●	●
5	<p>Voer de strategie uit en ga over tot het verplichte gebruik van de BAG.</p>	●	●
6	<p>Werk een (communicatie)strategie uit waarbij het besef vergroot wordt dat onjuiste BAG-gegevens teruggemeld moeten worden en dat terugmeldingen tijdig worden opgelost. Besteed in de strategie ten minste aandacht aan:</p> <ul style="list-style-type: none"> <li>a. Het belang van terugmelden voor de organisatie en de gemeente als geheel.</li> <li>b. Wat onjuistheden zijn en wanneer deze moeten worden teruggemeld.</li> <li>c. Het belang van het tijdig oplossen voor de organisatie als de gemeente als geheel.</li> <li>d. De prikkels die aan gebruikers, beheerder en leveranciers van BAG-gegevens kunnen worden gegeven om het terugmelden en het tijdig oplossen van terugmelding te stimuleren.</li> <li>e. Het vaststellen van de consequenties voor processen, gegevens en ICT voor het terugmelden.</li> <li>f. Een projectmatige aanpak met heldere doelstellingen, randvoorwaarden, uitgangspunten, doorlooptijden dat op het gebruik van de BAG toeziet.</li> </ul>	●	●

Mate van uitvoering aanbeveling: ● niet ● in uitvoering ● gedeeltelijk ● volledig

Tabel 4.1 – (vervolg)

	<b>Aanbeveling</b>	<b>Overgenomen</b>	<b>Uitvoering</b>
7	Meld onjuiste BAG-gegevens terug en los terugmeldingen tijdig op.	●	●
8	Werk in het (uitvoerings)plan de visie van het gemeentebestuur op de BAG uit. <ol style="list-style-type: none"> <li data-bbox="336 573 1018 674">a. Kies een ambitieniveau dat gericht is op het behalen van strategische voordelen en het herontwerpen van processen.</li> <li data-bbox="336 685 1018 864">b. Formuleer doelstellingen en prestaties in termen van kwaliteit, tijd en financiën, en kies voor een duidelijk besturingsmodel zodat eenvoud, eenheid, efficiency en effectiviteit in de aansturing van het plan ontstaat.</li> <li data-bbox="336 875 1018 1048">c. Besteed minimaal aandacht aan een integrale projectmatige aanpak met heldere doelstellingen, randvoorwaarden, uitgangspunten, doorlooptijden dat op een tijdige invoering en gebruik van de basisregistraties toeziet.</li> </ol>	●	●

● niet ● in uitvoering ● gedeeltelijk ● volledig

Tabel 4.2 - Samenvatting opvolging amendement

<b>Amendement</b>	<b>Overgenomen</b>	<b>Uitvoering</b>
Plaats de implementatie van de basisregistraties onder de Regeling Risicovolle Projecten	●	●

Mate van uitvoering aanbeveling: ● niet ● in uitvoering ● gedeeltelijk ● volledig

## Bijlage 1 - Overzicht van geraadpleegde bronnen

### Documenten

#### DPG/DBI

- *Feitelijk wederhoor opvolgingsonderzoek Basisregistraties Adressen en Gebouwen*, 16 mei 2014
- *Voortgangsrapportage i.h.k.v. de Regeling Risicovolle Projecten - Implementatieprojecten basisregistraties 2013*, 2 februari 2014
- *Terugmeldproces*, februari 2014
- *Rapportage BAG Periode Q4 oktober t/m december en geheel 2013*, februari 2014
- *Business Informatieplan Basisinformatie*, 20 december 2013
- *Concept Domeinarchitectuur Basisinformatie*, 18 december 2013
- *Uitwerking Resultaatgebied 3.7 Onderzoeken*, 11 december 2013
- *Uitwerking 2.1 & 2.2 Inwinnen en beheren en Gegevens*, 11 december 2013
- *Businesscase invoering NHR*, 6 november 2013
- *PSA 2 NHR Invoering en gebruik Nieuw handelsregister in Amsterdam. Globaal Ontwerp*, 6 november 2013
- *Collegiale consultatie implementatiestrategie gemeentelijke gebruik*, 13 oktober 2013
- *Projectinitiatiedocument Dienst Basisinformatie Invoering NHR*, 18 oktober 2013
- *Monitoren gebruik Basisinformatie*, 25 juni 2013
- *Dienstverlening en Facilitair Management, Platform BAG-verantwoordelijken*, 10 april 2013
- *Flap Ambtelijk team, Project Invoering Nieuw Handels Register (NHR) - afsluiten verkenningsfase*, 21 maart 2013
- *Projectvoorstel, Invoering Nieuwe Handels Register (NHR), Cluster Dienstverlening & Informatie*, 12 maart 2013
- *PSA-1 Invoering Nieuw Handels Register (NHR) Omgevingsanalyse*, 12 maart 2013
- *Rapportage BAG Periode januari t/m december 2012*, 13 februari 2013
- *Rapport Steekproef Registratie en register BAG*, februari 2013
- *Eindrapportage "Binnengemeentelijk gebruik van de BAG"*, 27 januari 2013
- *Plan van Aanpak - Inschrijffoorziening RNI*, 20 december 2012
- *Hoofdpijnenplan Basisinformatie*, 17 december 2012
- *Verslag van vergadering, Brainstorm BAG-Wabo/VTH optimalisatie*, 11 december 2012.
- *MT flap, Kennis te nemen van het bijgaande auditstatuut audits Basisregistraties en kwaliteitshandvest basisregistraties*, 6 november 2012
- *DOD overleg*, 19 november 2012
- *MT flap, Onderzoek terugmelden afnemers*, 6 november 2012
- *Rapportage onderzoek terugmelden afnemers Inzicht in wensen van afnemers*, oktober 2012
- *Getekende versie Auditstatuut audits Basisregistraties*, 6 september 2012
- *Rapportage en uitvoeringsplan Programma Binnengemeentelijk gebruik van de BAG (Definitiefase)*, mei 2012
- *Memo Reactie op de evaluatie GBA (ACAM)*, 20 maart 2012

- *Eindrapportage Aanleveren gegevens BAG Stadsdelen / DMB Amsterdam, maart 2012*
- *Kwaliteitshandvest, 16 februari 2012*
- *Rapport Steekproef Registratie en register BAG, februari 2012*
- *Projectbrief, Beleid, projecten en innovatie Programma Binnengemeentelijk gebruik van de BAG, 14 november 2011*
- *Notitie, Bestuurlijke vastlegging DPG als stelselbeheerder basisinformatie, 31 oktober 2011*
- *Beantwoording vragen VVD rapport Rekenkamer over de BAG, 19 oktober 2011*
- *Project Start Architectuur-II, 15 september 2011*
- *Project Initiatie Document - Koppeling BAG-GBA, 14 september 2011*
- *Flap Ambtelijke Team, Koppeling basisadministraties BAG en GBA, 16 mei 2011*
- *Auditrapport 2010-06 Operational audit aanleveren gegevens basisregistratie adressen en gebouwen, 20 mei 2010*
- *Flap ambtelijk team, Invoering Nieuw Handelsregister (NHR)": afsluiting Definitiefase, start Realisatiefase en Implementatiefase, ongedateerd*
- *Flap Ambtelijke Team, Project "Gegevensloket" afsluiting Verkenningsfase, start Definitiefase, ongedateerd*
- *Overzicht processen en bevindingen inventarisatie BAG, ongedateerd*
- *Procesbeschrijving 3.6 Monitoren gebruik basisinformatie, ongedateerd*
- *Procesbeschrijving 2.1 inwinnen gegevens, ongedateerd*
- *Het Terugmeldpunt (TMP), ongedateerd*
- *DOD overleg, Businesscase optimalisatie keten BAG/Wabo-VTH, ongedateerd*

#### *College B en W*

- *Voordracht voor de collegevergadering, Voortgangsrapportage implementatie basisregistraties 2013, 11 maart 2014*
- *Organisatieplan cluster Dienstverlening en Informatie, 22 januari 2014*
- *Voordracht voor de collegevergadering, Vaststellen Hoofdlijnenplan Basisinformatie, 15 januari 2013*
- *Voordracht voor de collegevergadering, Beschikbaar stellen van een rendabel krediet ten behoeve van de invoering van de basisregistratie Nieuw Handelsregister, 17 december 2013*
- *Voordracht voor de collegevergadering, Vaststellen Eindrapportage Programma binnengemeentelijk gebruik van de Basisadministratie Adressen en Gebouwen en instemmen met de afsluiting van het programma, 5 maart 2013*
- *Voordracht voor de collegevergadering Rapportage en uitvoeringsplan binnengemeentelijk gebruik BAG, 5 juni 2012*
- *Voordracht voor de collegevergadering, Medewerking gemeente aan inschrijffoorziening Registratie Niet -Ingezetenen, 13 maart 2012*
- *Brief aan de leden van de commissie AZ, Eisen aan gebruik van de BAG: verschil van inzicht Rekenkamer en College, 6 februari 2012*
- *Voordracht voor de collegevergadering, Inrichten stelsel van basisinformatie en aanwijzing directeur Dienst Persoons en Geo informatie als stelselbeheerder basisinformatie, 20 december 2011*

- *Herziene Regeling Risicovolle Projecten, juli 2011*
- *Voordracht voor de collegevergadering, Startbesluit Programma Binnengemeentelijk Gebruik van de Basisregistratie Adressen en Gebouwen, 6 december 2011*
- *Regeling Risicovolle Projecten, 23 april 2008*

#### *Raadscommissie AZ*

- *Commissieflap, Beschikbaar stellen van een rendabel krediet ten behoeve van de invoering van de basisregistratie Nieuw Handelsregister, 30 januari 2014*
- *Commissieflap, Vaststellen Eindrapportage Programma binnengemeentelijk gebruik van de Basisadministratie Adressen en Gebouwen en instemmen met de afsluiting van het Programma, 11 april 2013*
- *Commissieflap, Vaststellen Eindrapportage Programma binnengemeentelijk gebruik van de Basisadministratie Adressen en Gebouwen en instemmen met de afsluiting van het programma, 11 april 2013*
- *Raadscommissieverslag, 11 april 2013*
- *Commissieflap, Vaststellen Hoofdlijnenplan Basisinformatie, 28 februari 2013*
- *Raadscommissieverslag, 6 september 2012*
- *Commissieflap, Rapportage en uitvoeringsplan binnengemeentelijk gebruik BAG, 6 september 2012*
- *Commissieflap, Medewerking gemeente aan inschrijffoorziening Registratie Niet-Ingezetenen, 12 april 2012*
- *Commissieflap, Wettelijke bepalingen Basisregistratie Adressen en Gebouwen, 23 februari 2012*
- *Raadscommissieverslag, 02 februari 2012*
- *Commissieflap\_Startbesluit Programma Binnengemeentelijk Gebruik van de Basisregistratie Adressen en Gebouwen, 2 februari 2012*
- *Commissieflap, Inrichten stelsel van basisinformatie en aanwijzing directeur Dienst Persoons en Geoinformatie als stelselbeheerder basisinformatie, 2 februari 2012*

#### *Raadscommissie JIF*

- *Raadscommissieverslag, 2 november 2011*

#### *Gemeenteraad*

- *Raadsbesluit, Beschikbaar stellen van een rendabel krediet ten behoeve van de invoering van de basisregistratie Nieuw Handelsregister, 12 februari 2014*
- *Raadsvoordracht, Beschikbaar stellen van een rendabel krediet ten behoeve van de invoering van de basisregistratie Nieuw Handelsregister, 30 januari 2014*
- *Raadsnotulen, openbare vergadering op woensdag 9 november 2011*
- *Amendement, Amendement van de heer Van Drooge inzake het rapport van de Rekenkamer Amsterdam, getiteld: 'Basisregistraties Adressen en Gebouwen' (implementatie van de basisregistraties en 'Basisregistraties Adressen en Gebouwen' plaatsen onder de 'regeling risicovolle projecten'), 9 november 2011*
- *Raadsbesluit, Kennisnemen van het rapport van de Rekenkamer Amsterdam, getiteld: 'Basisregistraties Adressen en Gebouwen', overnemen van de aanbevelingen uit genoemd rapport en verzoeken aan het college om de aanbevelingen uit te voeren, 9 november 2011*

#### *Rekenkamer Amsterdam*

- Aanvullende brief voor de raadscommissie AZ, *Basisregistraties Adressen en Gebouwen (BAG)*, 17 februari 2012
- Aanvullende brief voor de raadscommissie JIF, *Onderzoeksrapport BAG*, 13 oktober 2011
- *Basisregistraties Adressen en Gebouwen Een aaneenschakeling van processen*, juni 2011

#### *Overige bronnen*

- Stadsdeel Centrum, *toekenning nummeraanduiding*, 12 mei 2014
- Minister van Infrastructuur en Milieu, *Evaluatie wet basisregistraties adressen en gebouwen*, 25 april 2014 (Kamerstukken II, 2013–2014, 33 926, nr. 1)
- Ministerie van Infrastructuur en Milieu, *Evaluatie wet basisregistraties adressen en gebouwen*, 25 april 2014
- Managersoverleg Vergunningen (MOVE), *concept verslag*, 21 maart 2014
- Basisregistraties Adressen en Gebouwen (BAG) Bronhouders- en afnemersoverleg (BAO), *Reactie evaluatie wet BAG*, 14 maart 2014
- Auditdienst Rijk Ministerie van Financiën, *Samenvattend rapport: :De BAG bekeken: goed op weg naar een registratie van adressen en gebouwen voor iedereen*, 28 januari 2014
- Werkgroep SGO-3, *Stand van zaken van het project SGO-3 Versnelde effectieve inzet van basisregistraties*, januari 2014
- Commissie Persoonsgegevens Amsterdam, *Verslag van de 17<sup>o</sup> openbare vergadering op donderdag 28 november 2013*
- VTH, *besluitenlijst VTH, MOVE en MOHA*, 8 november 2013
- VTH, *Inbreng agendapunt 3.e. Stand van zaken BAG-verbeterplan*, 8 november 2013
- Statisfact BV, *Managementsamenvatting Afnemersonderzoek Basisregistraties Adressen en Gebouwen*, november 2013
- Statisfact BV, *Afnemersonderzoek BAG Enquête*, november 2013
- Statisfact BV, *Afnemersonderzoek BAG Interviews*, november 2013
- Ministerie van Binnenlandse Zaken en Koninkrijksrelaties, *Modernisering Gemeentelijke Basisadministratie persoonsgegevens (GBA)*, 28 oktober 2013 (Kamerstukken II, 2013-2014, 27859, nr. 68)
- Werkgroep SGO-3, *Rapportage SGO-3*, 9 juli 2013
- Dienstverlening en Facilitair Management, *concept verslag VTH*, 5 juli 2013
- Concern Management Team, *Besluitenlijst CMT 26 juni 2013*
- Concern Management Team, *Besluitenlijst CMT 19 juni 2013*
- Concern Management Team, *Financieringsmodel stelsel van basisinformatie*, 19 juni 2013
- Ministerie van Binnenlandse Zaken en Koninkrijksrelaties, *Visiebrief digitale overheid 2017*, 23 mei 2017
- Stadsdeel Centrum, *Format uitwerking prioriteiten T&H*, 9 januari 2013
- ACAM, *Rapport van feitelijke bevindingen inzake het programma binnengemeentelijk gebruik BAG*, 31 mei 2012
- PBLQ HEC, *Kosten-batenanalyse Stelsel Basisinformatie Amsterdam Eindrapport*, 28 mei 2013



- Dienstverlening en Facilitair Management, *Directieoverleg Dienstverlening*, 29 november 2012
- Managersoverleg VTH, *Concept verslag*, 13 juli 2012
- Managersoverleg VTH, *Agenda*, 13 juli 2012
- ACAM, *Evaluatie invoering Basisregistratie Personen*, 12 maart 2012
- Ministerie van Infrastructuur en Milieu, *20101227\_Templaterapportage BeheerAudit\_v1.xlsx RapportTemplate*, 27 december 2010
- Ministerie van Infrastructuur en Milieu, *bevestigingsbrief aansluiting BAG*, 11 november 2010
- Kamerstukken II, 2006-2007, 30 968, nr 3, *Memorie van Toelichting regels omtrent de basisregistraties adressen en gebouwen (Wet basisregistraties adressen en gebouwen)*
- Stadsdeel Oost, *Processtappen inhaalslag BAG achterstanden*, ongedateerd
- Stadsdeel Zuidoost, *Plan van Aanpak Over achterstanden bij terugmeldingen*, ongedateerd

***Geïnterviewde functionarissen Dienst Basisinformatie Gemeente Amsterdam***

Dhr. M. Scheffers	Manager Basisregistraties Adressen en Gebouwen
Mw. S. Spoelstra	Senior beleidsadviseur afdeling Stelselontwikkeling
Mw. A. Wessels	Senior Adviseur Verstrekkingen



## Rekenkamer Amsterdam

Frederiksplein 1  
1017 XK Amsterdam

telefoon 020 552 2897  
fax 020 552 2943  
[info@rekenkamer.amsterdam.nl](mailto:info@rekenkamer.amsterdam.nl)  
[www.rekenkamer.amsterdam.nl](http://www.rekenkamer.amsterdam.nl)